

## รายงานการประชุม

“ประชุมเชิงปฏิบัติการพัฒนาระบบบริการสุขภาพ (Service Plan) สาขาสุขภาพจิตและจิตเวช จังหวัดเชียงใหม่”  
ครั้งที่ ๑/๒๕๖๕ ในวันที่ ๑๔ กุมภาพันธ์ ๒๕๖๕ เวลา ๐๘.๓๐ – ๑๖.๓๐ น.  
ณ ห้องประชุม C๗๑/๑ ชั้น ๗ อาคารอำนวยการ ผู้ป่วยนอกอุบัติเหตุและฉุกเฉิน  
โรงพยาบาลนครพิงค์ อำเภอแมริม จังหวัดเชียงใหม่

### รายชื่อผู้เข้าร่วมประชุม

๑. นายแพทย์อภิชาติ ดำรงไชย	นายแพทย์ทรงคุณวุฒิ	โรงพยาบาลสวนปรุง
๒. แพทย์หญิงจรณพรรณ นันทิทรภ	นายแพทย์ชำนาญการพิเศษ	โรงพยาบาลนครพิงค์
๓. นายแพทย์ อัครวิน นาคพงศ์พันธ์	ผู้ช่วยศาสตราจารย์	โรงพยาบาลมหาราชนครเชียงใหม่
๔. แพทย์หญิงอัญญาณี กิติเรืองแสง	นายแพทย์ชำนาญการ	โรงพยาบาลฝาง
๕. แพทย์หญิงเพชรรัตน์ วงศ์วิไล	นายแพทย์ชำนาญการ	โรงพยาบาลสันทราย
๖. แพทย์หญิงจุฑาภรณ์ มณีวงศ์	นายแพทย์ชำนาญการ	โรงพยาบาลสันป่าตอง
๗. นางสาวนันทญา เมฆฉาย	พยาบาลวิชาชีพปฏิบัติการ	โรงพยาบาลฝาง
๘. นางปนัดดา ธีระเชื้อ	พยาบาลวิชาชีพชำนาญการ	โรงพยาบาลสันทราย
๙. นางดอกกรัก พิทาคำ	พยาบาลวิชาชีพชำนาญการ	โรงพยาบาลสันป่าตอง
๑๐. นางเพ็ญนภา สุตาคำ	พยาบาลวิชาชีพชำนาญการ	โรงพยาบาลจอมทอง
๑๑. นางทิพวรรณ บัวละวงศ์	พยาบาลวิชาชีพชำนาญการ	โรงพยาบาลสวนปรุง
๑๒. นายบดินทร์เดช แก้วสุวรรณ	พยาบาลวิชาชีพชำนาญการ	โรงพยาบาลสวนปรุง
๑๓. นางศุภกมล ปาแปง	พยาบาลวิชาชีพชำนาญการ	สถาบันพัฒนาการเด็กกราชนครินทร์
๑๔. นายรณสิงห์ รือเรือง	นักจิตวิทยาคลินิกชำนาญการพิเศษ	สถาบันพัฒนาการเด็กกราชนครินทร์
๑๕. นายเกรียงไกร ยอดเรือน	นักวิชาการสาธารณสุขชำนาญการ	สสจ.เชียงใหม่
๑๖. นางเปรมนภา กาญจนสิงห์	พยาบาลวิชาชีพชำนาญการ	สสจ.เชียงใหม่
๑๗. นางสาวเอมอร ภูพันธ์	พยาบาลวิชาชีพชำนาญการ	โรงพยาบาลนครพิงค์

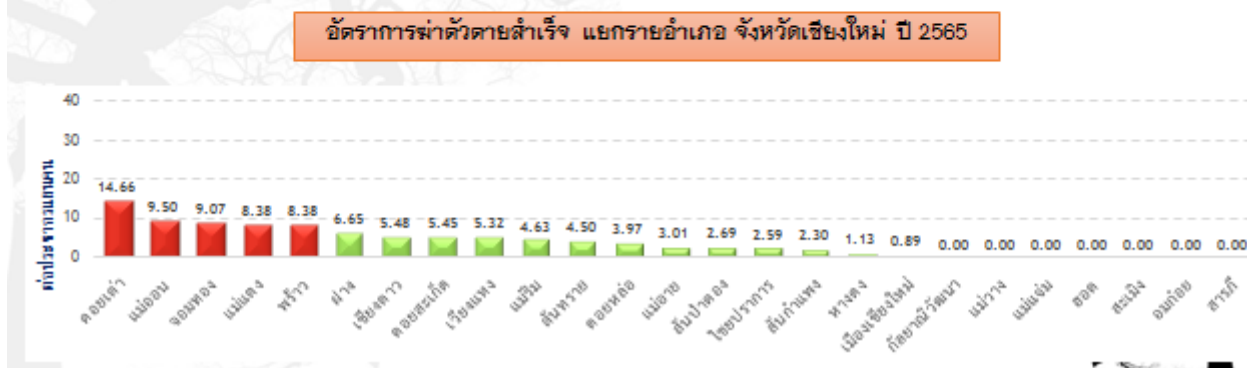
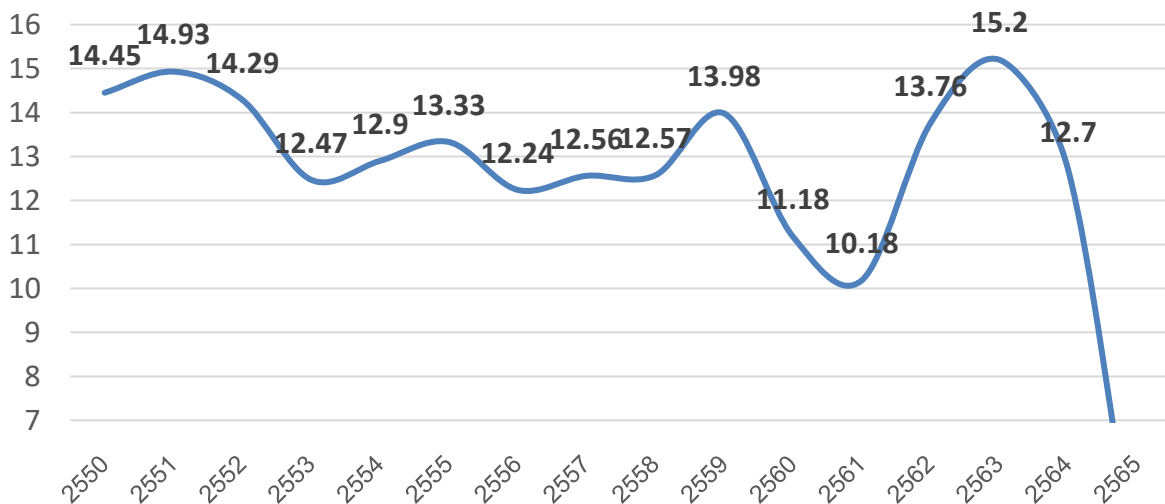
เริ่มประชุมเวลา ๐๙.๐๐น.

วาระที่ ๑	เรื่องประธานแจ้งให้ทราบ (ไม่มี)
วาระที่ ๒	รับรองรายงานการประชุม (ไม่มี)

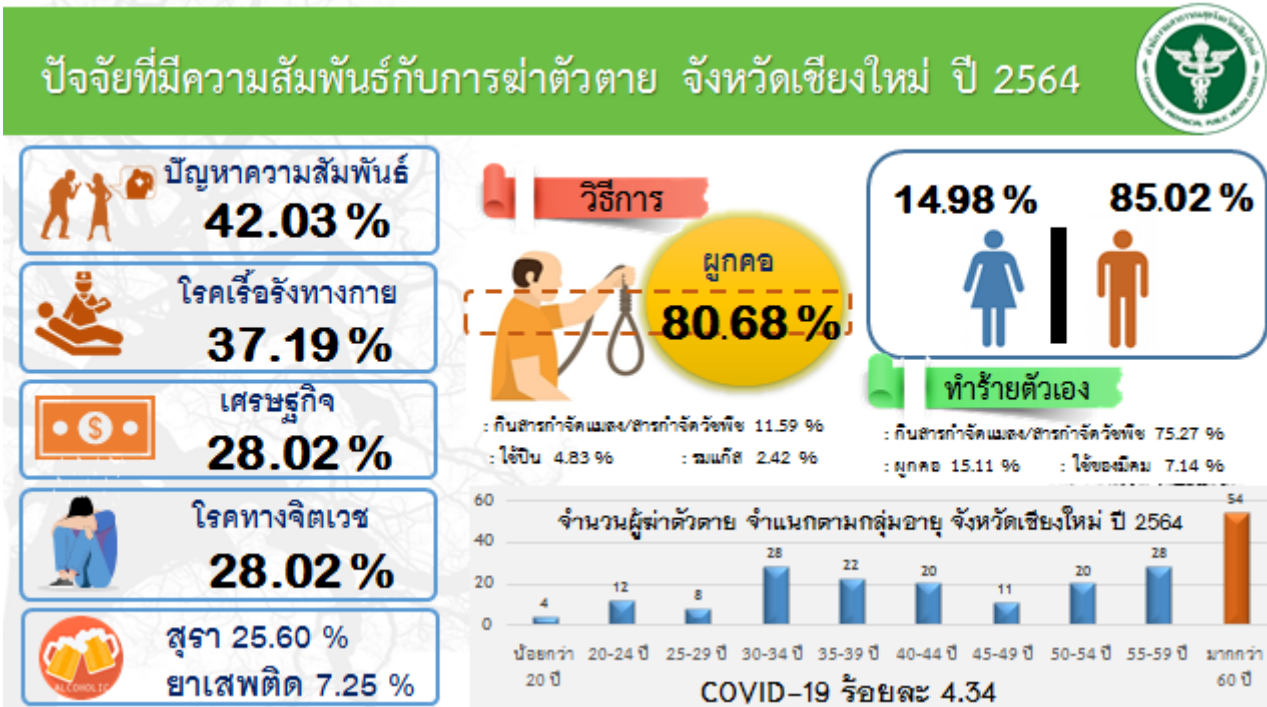
วาระที่ ๓ เรื่องแจ้งเพื่อทราบ

๓.๑ แนวทางการดำเนินงานสุขภาพจิตจังหวัดเชียงใหม่

นางเป็รงนภา กาญจนสิงห์ พยาบาลวิชาชีพชำนาญการ นำเสนอแนวทางการขับเคลื่อน นโยบาย มุ่งเน้นการพัฒนาาระบบบริการสุขภาพจิต อัตราการฆ่าตัวตายสำเร็จ จังหวัดเชียงใหม่ ปี 2550 - 2565



ปัจจัยที่มี...



## ตำบลที่มีผู้ฆ่าตัวตายสำเร็จติดกัน 3 ปี จังหวัดเชียงใหม่ ปี 2562-2564



อำเภอ	ตำบล	อำเภอ	ตำบล	อำเภอ	ตำบล
อำเภอเมืองเชียงใหม่	ช้างเผือก	อำเภอพร้าว	ป่าตุ่ม	อำเภอดอยเต่า	โป่งทุ่ง
อำเภอจอมทอง	บ้านแปะ		แม่ขี้	อำเภออมก๋อย	อมก๋อย
	แม่สอย		โหล่งซอด	อำเภอสารภี	หนองผึ้ง
อำเภอดอยสะเก็ด	แม่คือ	อำเภอสันป่าตอง	ยูหว่า	อำเภอแม่วาง	แม่วิน
อำเภอแม่แตง	ชี้เหล็ก	อำเภอสันกำแพง	สันกำแพง	อำเภอดอยหล่อ	ดอยหล่อ
อำเภอฝาง	แม่ฮอน		แม่ปูด		สันติสุข
	แม่ซ่า		ต้นเปา		
อำเภอแม่สาย	แม่สาว	อำเภอสันทราย	หนองหาร		
	แม่สาวาง		แม่แฝก		
	ท่าตอน		ป่าไผ่		

15  
อำเภอ

26  
ตำบล

## ตำบลเป้าหมายที่มีผู้ฆ่าตัวตายสำเร็จติดกัน จังหวัดเชียงใหม่ ปี 2563-2564



อำเภอ	ตำบล	2 ปี ติดกัน	อำเภอ	ตำบล	2 ปี ไม่ติดกัน
อำเภอแม่แจ่ม	แม่ศึก	8 อำเภอ	อำเภอเวียงแหง	เมืองแหง	2 อำเภอ
อำเภอเชียงดาว	เมืองนะ		อำเภอแม่ฮอน	ฮอนเหนือ	
อำเภอแม่ริม	สันป่า				
อำเภอสะเมิง	บ่อแก้ว				
อำเภอหางดง	สันผักหวาน				
อำเภอฮอด	หางดง				
อำเภอไชยปราการ	ศรีตงเย็น				
อำเภอภักดีราษฎร์พัฒนา	แจ่มหลวง				

## การป้องกันแก้ไขการฆ่าตัวตาย จังหวัดเชียงใหม่ ปี 2565



Intensive (36 ตำบล)	Maintain
<b>1. ระบบรายงานการทำร้ายตัวเอง</b> - 506DS, แบบสอบสวนการฆ่าตัวตาย	1. การเฝ้าระวัง คัดกรองกลุ่มเสี่ยง 2. การรักษา ติดตาม ผู้ป่วยสุขภาพจิต
<b>2. ระบบเฝ้าระวัง/สัญญาณเตือน</b> - พัฒนาทีมเฝ้าระวังการฆ่าตัวตาย - คัมภีร์เทคนิ ในการสื่อสารสัญญาณเตือน - ประเมินภาวะสุขภาพใจ กลุ่ม Long COVID-19	3. การติดตาม ดูแล ผู้ที่ทำร้ายตนเอง 4. Service plan สุขภาพจิต 5. การรณรงค์ ประชาสัมพันธ์
<b>3. ระบบบริการสุขภาพ</b> - Death Case Conference → แผนแก้ไข ในชุมชน	

ผู้ป่วย NCDs, จิตเวช  
สูงอายุ

อัตราการฆ่าตัวตายสำเร็จ ไม่เกิน 8 ต่อแสนประชากร				
<b>Key results</b>	Kr 1 ผู้ที่มีประวัติฆ่าตัวตายไม่ฆ่าตัวตายซ้ำ เป้าหมาย $\geq 90\%$ Kr 2 ผู้ป่วยโรคซึมเศร้าเข้ารับการบริการสุขภาพจิต $\geq 74\%$ Kr 3 ผู้ป่วย NCDs ผู้สูงอายุ และผู้ป่วยจิตเวช ได้รับการคัดกรองความเสี่ยงฆ่าตัวตาย $\geq$ ร้อยละ 90			
<b>Value chain (Key Strategy)</b>	สร้างและพัฒนาระบบเฝ้าระวังในชุมชนให้มีประสิทธิภาพ	พัฒนาระบบบริการสุขภาพจิต มีคุณภาพ ไร้รอยต่อ	ลดปัจจัยกระตุ้นและเสริมพลังใจในชุมชน	เสริมสร้างภูมิคุ้มกันทางจิตใจ
<b>Key activity</b>	- พัฒนาทีมเฝ้าระวังฆ่าตัวตายในชุมชน (ในระดับ 5ตำบล ราชการ) - Death Case Conference และคัมภีร์ข้อมูลชุมชน (แผนป้องกัน แก้ไขปัญหาสุขภาพจิต ในชุมชน) - กลุ่มเปราะบางในทุกหมู่บ้าน รวมทั้งกลุ่ม Long COVID-19 ได้รับการประเมินภาวะสุขภาพใจ (MHQ)	- พัฒนาศักยภาพบุคลากรสาธารณสุขทุกสังกัดเกี่ยวกับสุขภาพจิต (3 ชม/ส) - ทบทวนและอำนวยความสะดวกการปฏิบัติงานตาม SOP - จัดระบบส่งต่อ 3 ชม/ส + ทีมเฝ้าระวัง - ขับเคลื่อนการแก้ไขปัญหการฆ่าตัวตายโดยคณะกรรมการพัฒนาระบบสุขภาพจิต	- สื่อสารเตือนภัยและป้องกันการฆ่าตัวตายผ่านเครือข่ายศาสนา (คัมภีร์เทคนิ) - การลด อด คี และปรับทัศนคติ สร้างความเข้าใจประเด็นสุขภาพจิต ในชุมชน - เพิ่มกิจกรรมสร้างสรรค์ ในชุมชน	- การคิด ตามเสริมพลังอย่างต่อเนื่อง - สร้างความรอบรู้ด้านสุขภาพจิตในทุกกลุ่มวัย
<b>Quickwin</b>	3 เดือน	6 เดือน	9 เดือน	12 เดือน
	- คัดกรองกลุ่มเสี่ยงฆ่าตัวตายในผู้ป่วย NCDs และผู้ป่วยจิตเวช > ร้อยละ 30 - มีระบบรายงานข้อมูลผู้ทำร้ายตนเองเพื่อ Monitor ตามเดือน - ผู้ที่มีประวัติฆ่าตัวตายไม่ซ้ำอีก ไม่ฆ่าตัวตายซ้ำ $\geq 90\%$ - Long COVID-19 ได้รับการประเมินภาวะสุขภาพใจ $\geq 50\%$ - มีแผนงานป้องกันแก้ไขปัญหสุขภาพจิต/ฆ่าตัวตาย เสนอ ๕ พชอ. ในทุกอำเภอ	- คัดกรองกลุ่มเสี่ยงฆ่าตัวตายในผู้ป่วย NCDs และผู้ป่วยจิตเวช > ร้อยละ 50 - Death Case Conference 1 ครั้ง/เอน - มีทีมเฝ้าระวังฆ่าตัวตายในชุมชน ใน 36 ตำบล - ผู้ที่มีประวัติฆ่าตัวตายไม่ซ้ำอีก ไม่ฆ่าตัวตายซ้ำ $\geq 90\%$ - Long COVID-19 ได้รับการประเมินภาวะสุขภาพใจ $\geq 80\%$ - ใช้คัมภีร์เทคนิ ในการสื่อสารเตือนภัยและป้องกันการฆ่าตัวตาย ใน 18 ตำบล	- คัดกรองกลุ่มเสี่ยงฆ่าตัวตายในผู้ป่วย NCDs และผู้ป่วยจิตเวช > ร้อยละ 90 - ผู้ที่มีประวัติฆ่าตัวตายไม่ซ้ำอีก ไม่ฆ่าตัวตายซ้ำ $\geq 90\%$ - Long COVID-19 ได้รับการประเมินภาวะสุขภาพใจ $\geq 80\%$ - ใช้คัมภีร์เทคนิ ในการสื่อสารเตือนภัยและป้องกันการฆ่าตัวตาย ใน 36 ตำบล	- อัตราการฆ่าตัวตายสำเร็จ ไม่เกิน 8 ต่อแสนประชากร - ผู้ที่มีประวัติฆ่าตัวตายไม่ซ้ำอีก ไม่ฆ่าตัวตายซ้ำ $\geq 90\%$ - ผู้ป่วยโรคซึมเศร้าเข้ารับการบริการสุขภาพจิต > 74 %

### ๓.๒ โครงการราชทัณฑ์ปันสุข

นางเป็รงนภา กาญจนสิงห์ พยาบาลวิชาชีพชำนาญการ ระบบบริการสุขภาพจิตสำหรับผู้ต้องขังในเรือนจำ

#### การให้บริการสุขภาพจิตสำหรับผู้ต้องขังรายใหม่

1. การคัดกรองประเมินโรคซึมเศร้าและการฆ่าตัวตาย (๒Q ๙Q ๘Q)
2. การคัดกรองภาวะสุขภาพจิต (PMHQ-Thai) Prisoner Mental Health Questionnaire

๓. การคัดกรอง...

๓. การคัดกรองและประเมินทางจิต
๔. การคัดกรองและประเมินภาวะอาการถอนสุรา (AWS) Alcohol Withdrawal Scale (เฉพาะรายที่มีประวัติ)
๕. การคัดกรองภาวะการติดยาและอนุพันธ์ของฝิ่น (COWS) The Clinical. Opiate Withdrawal Scale (เฉพาะรายที่มีประวัติ)
๖. การบริการให้คำปรึกษาผู้ต้องขังที่มีปัญหาสุขภาพจิตและจิตเวช (เฉพาะรายที่มีประวัติ)
๗. การให้บริการตรวจรักษาผู้ต้องขังป่วยจิตเวชในเรือนจำ/ทัณฑสถาน อย่างน้อยเดือนละ ๑ ครั้ง (Telepsychiatry)
๘. การส่งต่อผู้ต้องขังป่วยจิตเวชไปรับการรักษานอกเรือนจำ (เมื่อมีเคส)
๙. การเตรียมความพร้อมผู้ต้องขังป่วยจิตเวชก่อนปล่อย (ทุกราย)
๑๐. การติดตามดูแลผู้ต้องขังป่วยจิตเวชภายหลังปล่อยตัว

### ตัวชี้วัดการตรวจราชการ ปี ๒๕๖๕

๑. ผู้ต้องขังที่คัดกรองแล้วพบปัญหาสุขภาพจิตได้รับการดูแลรักษา ร้อยละ ๑๐๐
๒. ผู้ต้องขังป่วยจิตเวชหลังปล่อยตัวได้รับการติดตามต่อเนื่องครบ ๑ ปี ไม่น้อยกว่า ร้อยละ ๕๐

ข้อมูลผู้ต้องขังจังหวัดเชียงใหม่ ปี ๒๕๖๕ ตามตัวชี้วัดที่ ๑

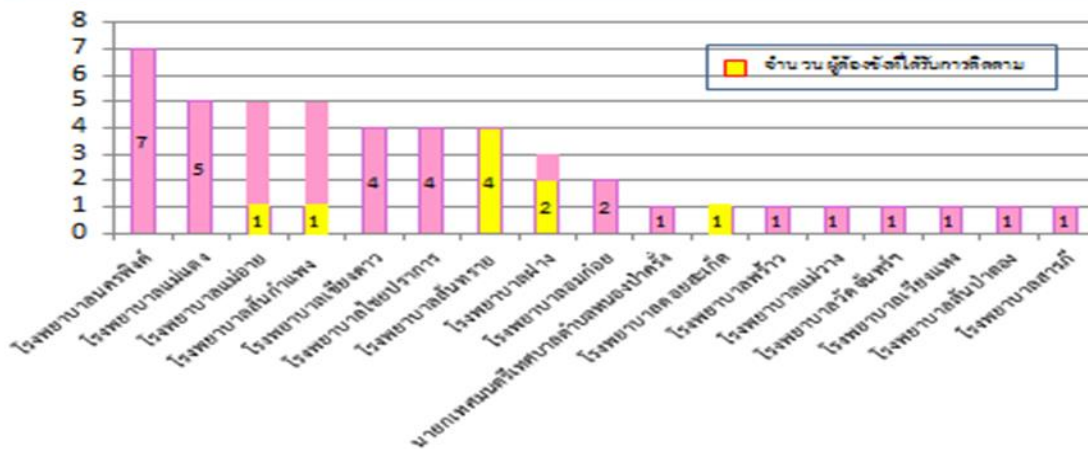
	จำนวนผู้ต้องขังทั้งหมด	จำนวนผู้ต้องขังรายใหม่/ได้รับการคัดกรอง	ได้รับการคัดกรองแล้วพบมีความผิดปกติ/ได้รับการรักษา	ร้อยละที่ได้รับการรักษา (ร้อยละ ๑๐๐)
ทัณฑสถานหญิงเชียงใหม่	๑,๖๙๑	๓๖๙ / ๓๖๙	๒๑ / ๒๑	๑๐๐
เรือนจำอำเภอฝาง	๘๓๔	๒๙๕ / ๒๙๕	๑๐ / ๑๐	๑๐๐
เรือนจำกลางเชียงใหม่	๖,๕๗๕	๒๔๙ / ๒๔๙	๕ / ๕	๑๐๐

ข้อมูลผู้ต้องขังจังหวัดเชียงใหม่ ปี ๒๕๖๕ ตามตัวชี้วัดที่ ๒

	จำนวนผู้ต้องขังที่สุขภาพจิตได้รับการปล่อยตัว	จำนวนผู้ต้องขังที่ได้รับการติดตาม	ร้อยละของการได้รับการติดตาม ( $\geq$ ร้อยละ ๕๐)
ปี ๒๕๖๔	๕๒	๙	๑๗.๓๑
ปี ๒๕๖๕	๑๕	๓	๒๐

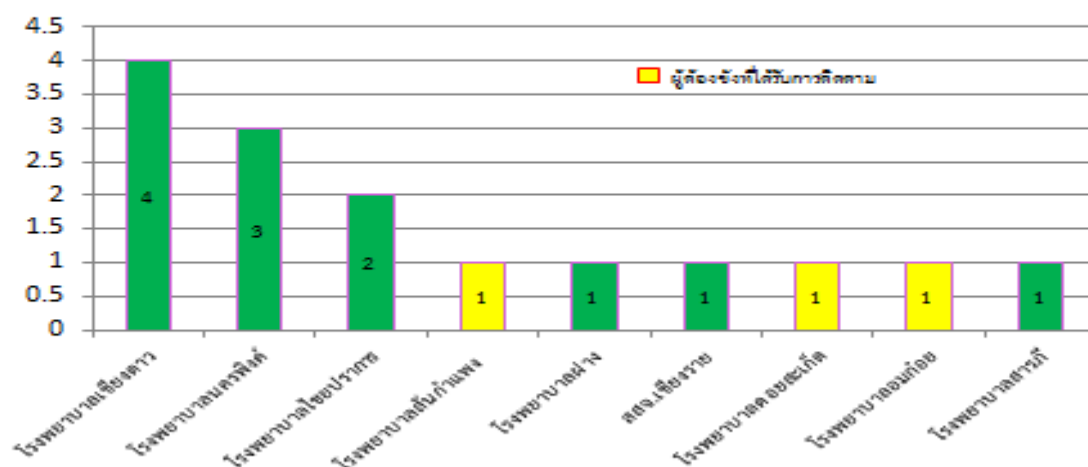
จำนวนผู้ต้องขัง...

### จำนวนผู้ต้องขังที่มีปัญหาสุขภาพจิตได้รับการปล่อยตัว ปี 2564



ประเด็น

### จำนวนผู้ต้องขังที่มีปัญหาสุขภาพจิตได้รับการปล่อยตัว ปี 2565



ประเด็นตัวชี้วัด ที่ ๒ ไม่ผ่านเกณฑ์

๑. แพทย์หญิงจุฑาภรณ์ มณีวงศ์ นายแพทย์ชำนาญการ โรงพยาบาลสันป่าตอง : ทางกลุ่มงานไม่ทราบว่าหนังสือเข้า
๒. นางสาวอมอร ภูพันธ์ พยาบาลวิชาชีพชำนาญการ โรงพยาบาลนครพิงค์ : หนังสือค้างที่ฝ่ายอื่น
๓. นายแพทย์อภิชาติ ดำรงไชย นายแพทย์ทรงคุณวุฒิ โรงพยาบาลสวนปรุง : เสนอให้ทาง สสจ.ส่งข้อมูลผู้ต้องขังที่ได้รับการปล่อยตัว ให้สวนปรุงด้วย เพื่อที่จะได้ช่วยเหลือและติดตาม
๔. นายเกรียงไกร...

๔. นายเกรียงไกร ยอดเรือ นหัวหน้ากลุ่มงานสุขภาพจิตและยาเสพติด สสจ.เชียงใหม่ : เสนอแนวทางแก้ไขโดยจะประสานงาน IT สสจ.เชียงใหม่ เพื่อจัดทำระบบติดตาม
๕. ขอให้ทาง สสจ.ส่งข้อมูลการติดตาม ๒ ช่องทางทั้งทางระบบสารบัญ และทางไลน์ส่วนตัว
๖. ทาง สสจ.ขอให้ทางอำเภอที่มีรายชื่อคนไข้พันโทฯ ได้ติดตามและแจ้งให้ทาง สสจ.ทราบ
- ๓.๓ การจัดบริการสาธารณสุขสำหรับผู้ป่วยสิทธิหลักประกันสุขภาพแห่งชาติที่เป็นผู้ป่วยจิตเวชเรื้อรัง  
แบบรายงานผลการจัดหน่วยบริการและเป้าผู้ป่วยจิตเวชเรื้อรังในชุมชน ปี 2565

ลำดับ	เขต	จังหวัด	หน่วยบริการที่เลี้ยง			หน่วยบริการประจำ/ปฐมภูมิ		
			รหัส	ชื่อหน่วยบริการที่เลี้ยง	เป้าหมาย (ราย)	รหัส	ชื่อ	เป้าหมาย (ราย)
1	เขต 1 เชียงใหม่	เชียงใหม่	10713	โรงพยาบาลนครพิงค์	63	10713	โรงพยาบาลนครพิงค์	10
2	เขต 1 เชียงใหม่	เชียงใหม่	10713	โรงพยาบาลนครพิงค์		11123	โรงพยาบาลแม่แตง	8
3	เขต 1 เชียงใหม่	เชียงใหม่	10713	โรงพยาบาลนครพิงค์		11124	โรงพยาบาลสะเมิง	7
4	เขต 1 เชียงใหม่	เชียงใหม่	10713	โรงพยาบาลนครพิงค์		11127	โรงพยาบาลพร้าว	7
5	เขต 1 เชียงใหม่	เชียงใหม่	10713	โรงพยาบาลนครพิงค์		11130	โรงพยาบาลสันทราย	9
6	เขต 1 เชียงใหม่	เชียงใหม่	10713	โรงพยาบาลนครพิงค์		11121	โรงพยาบาลเชียงดาว	6
7	เขต 1 เชียงใหม่	เชียงใหม่	10713	โรงพยาบาลนครพิงค์		11122	โรงพยาบาลดอยสะเก็ด	10
8	เขต 1 เชียงใหม่	เชียงใหม่	10713	โรงพยาบาลนครพิงค์		11139	โรงพยาบาลแม่ออน	6
9	เขต 1 เชียงใหม่	เชียงใหม่	11119	โรงพยาบาลจอมทอง	34	11119	โรงพยาบาลจอมทอง	11
10	เขต 1 เชียงใหม่	เชียงใหม่	11119	โรงพยาบาลจอมทอง		11132	โรงพยาบาลฮอด	7
11	เขต 1 เชียงใหม่	เชียงใหม่	11119	โรงพยาบาลจอมทอง		11133	โรงพยาบาลดอยเต่า	6
12	เขต 1 เชียงใหม่	เชียงใหม่	11119	โรงพยาบาลจอมทอง		11134	โรงพยาบาลมอแก้ว	5
13	เขต 1 เชียงใหม่	เชียงใหม่	11119	โรงพยาบาลจอมทอง		23736	โรงพยาบาลวัดจันทร์ฯ	5
14	เขต 1 เชียงใหม่	เชียงใหม่	11125	โรงพยาบาลฝาง	23	11125	โรงพยาบาลฝาง	10
15	เขต 1 เชียงใหม่	เชียงใหม่	11125	โรงพยาบาลฝาง		11126	โรงพยาบาลแม่อาย	7
16	เขต 1 เชียงใหม่	เชียงใหม่	11125	โรงพยาบาลฝาง		11137	โรงพยาบาลไชยปราการ	6
17	เขต 1 เชียงใหม่	เชียงใหม่	11128	โรงพยาบาลสันป่าตอง	46	11128	โรงพยาบาลสันป่าตอง	9
18	เขต 1 เชียงใหม่	เชียงใหม่	11128	โรงพยาบาลสันป่าตอง		11138	โรงพยาบาลแม่วาง	6
19	เขต 1 เชียงใหม่	เชียงใหม่	11128	โรงพยาบาลสันป่าตอง		11643	โรงพยาบาลดอยหล่อ	6
20	เขต 1 เชียงใหม่	เชียงใหม่	11128	โรงพยาบาลสันป่าตอง		11131	โรงพยาบาลหางดง	8
21	เขต 1 เชียงใหม่	เชียงใหม่	11128	โรงพยาบาลสันป่าตอง		11135	โรงพยาบาลสารภี	7
22	เขต 1 เชียงใหม่	เชียงใหม่	11128	โรงพยาบาลสันป่าตอง		11129	โรงพยาบาลสันกำแพง	10
23	เขต 1 เชียงใหม่	เชียงใหม่	12280	โรงพยาบาลสวนปรุง	24	11120	โรงพยาบาลเทพรัตนเวชชานุกูลา	7
24	เขต 1 เชียงใหม่	เชียงใหม่	12280	โรงพยาบาลสวนปรุง		11136	โรงพยาบาลเวียงแหง	5
25	เขต 1 เชียงใหม่	เชียงใหม่	12280	โรงพยาบาลสวนปรุง		14550	โรงพยาบาลเชียงใหม่ใกล้หมอ	3
26	เขต 1 เชียงใหม่	เชียงใหม่	12280	โรงพยาบาลสวนปรุง		11999	โรงพยาบาลเชียงใหม่เมดิคอลา	3
27	เขต 1 เชียงใหม่	เชียงใหม่	12280	โรงพยาบาลสวนปรุง		14916	โรงพยาบาลเชียงใหม่ฮอสมิทอล	3
28	เขต 1 เชียงใหม่	เชียงใหม่	12280	โรงพยาบาลสวนปรุง		24706	ศูนย์บริการสุขภาพเทศบาลตำบลหนองป่าครั่ง	3
			รวม		190	รวม		190

นางปรังนภา กาญจนสิงห์ ผู้ส่งรายงาน



ตารางการให้บริการคลินิกจิตเวช โรงพยาบาลชุมชน โดย เครือข่ายบริการสุขภาพจิต จังหวัดเชียงใหม่ ประจำปี พ.ศ.2565															
ลำดับ	โรงพยาบาล/วันที่	ม.ค.	ก.พ.	มี.ค.	เม.ย.	พ.ค.	มิ.ย.	ก.ค.	ส.ค.	ก.ย.	ต.ค.	พ.ย.	ธ.ค.	แพทย์	โรงพยาบาล
1.	ฝาง	OPD จิตแพทย์ประจำ รพ.													ฝาง
2.	สันป่าตอง	OPD จิตแพทย์ประจำ รพ.													สันป่าตอง
3.	จอมทอง	OPD จิตแพทย์ประจำ รพ.													จอมทอง
4.	สารภี		17		21		16		18		20		15	พญ. จุฑาภรณ์ มณีวงศ์	สันป่าตอง
5.	แม่แตง	การตรวจรักษาทางไกลโดยใช้เครือข่าย TELE-MEDICINE													นครพิงค์
6.	แม่ว้าง	28		25		27		22		23		25		พญ. จุฑาภรณ์ มณีวงศ์	สันป่าตอง
7.	หางดง		4		1		10		5		7		2	พญ. จุฑาภรณ์ มณีวงศ์	สันป่าตอง
8.	วัดจันทร์ฯ	14			8			8			21				จอมทอง
9.	ดอยหล่อ		3		7		2		4		6		1	พญ. จุฑาภรณ์ มณีวงศ์	สันป่าตอง
10.	เวียงแหง	การตรวจรักษาทางไกลโดยใช้เครือข่าย TELE-MEDICINE													สวนปรุง
11.	ดอยเต่า	21			22			15			28				จอมทอง
12.	ฮอด			18			17			16			16		จอมทอง
13.	เทพรัตนเวชนานุกูลฯ			11			10			9			9		จอมทอง
14.	อมก๋อย		10-11			19-20			18-19			10-11			จอมทอง
15.	เชียงดาว	การตรวจรักษาทางไกลโดยใช้เครือข่าย TELE-MEDICINE													นครพิงค์
16.	สันทราย	OPD จิตแพทย์ประจำทุกวันพุธ													สันทราย
17.	สันกำแพง	20		17		19		21		15		17		พญ. จุฑาภรณ์ มณีวงศ์	สันป่าตอง
18.	แม่ออน	การตรวจรักษาทางไกลโดยใช้เครือข่าย TELE-MEDICINE													นครพิงค์
19.	ดอยสะเก็ด	การตรวจรักษาทางไกลโดยใช้เครือข่าย TELE-MEDICINE													นครพิงค์
20.	สะเมิง	การตรวจรักษาทางไกลโดยใช้เครือข่าย TELE-MEDICINE													นครพิงค์
21.	ไชยปราการ			14			6		29			21			ฝาง
22.	แม่อาว			10			2			1			1		ฝาง
23.	พร้าว	การตรวจรักษาทางไกลโดยใช้เครือข่าย TELE-MEDICINE													นครพิงค์
24.	นครพิงค์	OPD จิตแพทย์ประจำ รพ.												จิตแพทย์ รพ.นครพิงค์	นครพิงค์
25.	เรือนจำกลางเชียงใหม่	การตรวจรักษาทางไกลโดยใช้เครือข่าย TELE-MEDICINE													นครพิงค์

ระบบการส่งต่อผู้ป่วยจิตเวชจังหวัดเชียงใหม่ โดย โรงพยาบาลนครพิงค์ พ.ญ.รจนพรพรรณ นันทิตรรณก นายแพทย์  
ชำนาญการพิเศษ โรงพยาบาลนครพิงค์

เครือข่ายสุขภาพจิตระดับพื้นที่ จังหวัดเชียงใหม่ แบ่งเป็น ๕ โซน

โซน ๑ ฝาง แม่อาว ไชยปราการ

โซน ๒ สันทราย พร้าว แม่แตง สะเมิง เชียงดาว เวียงแหง กัลป์ยาฯ

โซน ๓ สันป่าตอง แม่ออน สันกำแพง ดอยสะเก็ด แม่ว้าง หางดง สารภี

โซน ๔ จอมทอง อมก๋อย เทพรัตนาฯ ดอยเต่า ฮอด ดอยหล่อ

โซน ๕ นครพิงค์ อ.เมือง อ.แม่ริม

ตารางการให้บริการคลินิกจิตเวช รพ.เครือข่าย จ.เชียงใหม่ ปี พ.ศ.2565  
ผ่านระบบ Teleconference

	ม.ค.	ก.พ.	มี.ค.	เม.ย.	พ.ค.	มิ.ย.	ก.ค.	ส.ค.	ก.ย.	ต.ค.	พ.ย.	ธ.ค.	แพทย์	โรงพยาบาล
เชียงใหม่										ศุกร์ทุกWk ขอย่อยขึ้น			นพ.สุกฤษฎี	นครพิงค์
สันทราย	มีจิตแพทย์ part time												นพ.สุกฤษฎี	นครพิงค์
แม่แตง						ศุกร์ทุกWk							นพ.สุกฤษฎี	นครพิงค์
แม่ฮ่องสอน	25						26			อังคารที่ 4 ของเดือน			นพ.สุกฤษฎี	นครพิงค์
ดอยสะเก็ด			อังคาร										นพ.สุกฤษฎี	นครพิงค์
สะเมิง					อังคาร							7/14	นพ.สุกฤษฎี	นครพิงค์
พร้าว													นพ.สุกฤษฎี	นครพิงค์
เวียงจันทน์													นพ.สุกฤษฎี	นครพิงค์

### กลุ่มงานจิตเวชและยาเสพติดรพ.นครพิงค์ให้บริการตรวจรักษา

บำบัดผู้ป่วยจิตเวชทั่วไป จิตเวชสารเสพติด จิตเวชเด็กและวัยรุ่น

เปิดให้บริการในเวลาราชการ เบอร์โทรศัพท์ติดต่อ ๐๕๓-๙๙๙๒๐๐ ต่อ ๒๘๐๑, ๒๘๐๙

คลินิกจิตเวชทั่วไปและจิตเวชสารเสพติด : จันทร์-พฤหัสบดี เวลา ๘.๐๐-๑๖.๐๐น.

ทำกลุ่มบำบัด Matrix program : จันทร์-พฤหัสบดี เวลา ๑๓.๐๐-๑๕.๐๐น. ศุกร์ เวลา ๙.๐๐ -๑๕.๐๐ น

คลินิกจิตเวชเด็กและวัยรุ่น : อังคาร พุธ พฤหัสบดี (๘.๐๐-๑๒.๐๐น.)

การรับปรึกษาทางโทรศัพท์ของรพ.นครพิงค์

- ให้ รพช.ประสาน call center เพื่อติดต่อไปยังจิตแพทย์เวรของรพ.นครพิงค์นอกเวลาราชการ
- ส่วนในเวลาราชการติดต่อที่ OPD (053-999200 ต่อ 2801 หรือ 2809 )

เกณฑ์การรับส่งต่อผู้ป่วยจิตเวชรพ.นครพิงค์ จ.เชียงใหม่ (จิตเวชทั่วไป)

ผู้ป่วยจิตเวชจาก รพช. ที่ได้รับการประเมินจากจิตแพทย์ประจำโซนและเห็นควรส่งต่อรพ.นครพิงค์ในกรณี

- จำเป็นต้องใช้ยาบางชนิดที่ไม่มีใน รพช.
- สงสัยโรคร่วมทางกาย\*ที่ไม่สามารถประเมินและรักษาได้ในโซน

\*ควรได้รับการตรวจทางห้องปฏิบัติการเบื้องต้นมาก่อนส่งต่อ

หมายเหตุ ส่งต่อในเวลาราชการและไม่มีข้อบ่งชี้ในการรักษาแบบผู้ป่วยใน

### ระบบการส่งต่อผู้ป่วยโรงพยาบาลสวนปรุง (เอกสารแนบ)

- การส่งตัวยังต้องใช้ใบส่งตัว (UC Any where ยังไม่สามารถใช้ได้)
- Walk In ต้องจ่ายเงินเอง
- คนไข้จิตเวชที่ติดโควิด ให้ Refer สวนปรุง

ระบบการส่งต่อผู้ป่วยโซน ๓ โรงพยาบาลสันป่าตอง (เอกสารแนบ)

- รพ. แม่ข่าย ผาง สันป่าตองไม่มีแพทย์จิตเวชเด็ก ขอทางทีม Service Plan ช่วยสนับสนุน

วาระที่ ๔ เรื่องเพื่อพิจารณา

๔.๑ ทบทวนและแต่งตั้งคณะกรรมการ Service plan สาขาสุขภาพจิตและจิตเวช จังหวัดเชียงใหม่

๑. ลำดับที่ ๑ ผู้อำนวยการโรงพยาบาลสวนปรุง เป็นที่ปรึกษา

๒. เพิ่มประธาน PCT กลุ่มงานจิตเวช คณะแพทยศาสตร์ มหาวิทยาลัยเชียงใหม่ และ ประธาน PCT จิตเวช โรงพยาบาลสวนปรุง เป็นคณะกรรมการ

๔.๒ ระบบรายงานการเฝ้าระวังการฆ่าตัวตาย

๑. เมื่อมี Case ทั้ง Suicide Attempt และ Complete ให้รายงานเบื้องต้น ส่ง สสจ. ภายใน ๗ วัน และภายใน ๓ สัปดาห์ ให้ส่งรายงาน ๕๐๖ Ds ให้เรียบร้อย ครบถ้วน

๔.๓ เรื่องพิจารณาอื่นๆ

๑. การติดตามผู้ต้องขังที่มีโรคทางจิตเวชตามตัวชั่วคราว ต้องติดตามครบ ๑ ปี ไม่น้อยกว่า ร้อยละ ๕๐ ทาง สสจ. จะทำหนังสือการติดตามผู้ป่วย ส่งให้ หน่วยงานที่เกี่ยวข้องทางระบบสารบัญญัติ ปัญหาคือ

กลุ่มงานสุขภาพจิตในพื้นที่ ไม่ได้รับหนังสือ

ผู้ป่วยไม่ได้อยู่ในพื้นที่ หรือเป็นต่างดาว ทำให้ไม่สามารถติดตามได้

แนวทางแก้ไข - กลุ่มงานสุขภาพจิตและยาเสพติด สสจ.เชียงใหม่ จะจัดทำหนังสือ ส่งในระบบสารบัญญัติ

และจะส่งหนังสือทางไลน์ส่วนตัวผู้รับผิดชอบ

- โรงพยาบาลสวนปรุง ขอ สสจ. ส่งข้อมูลการติดตามผู้ป่วยให้ รพ.สวนปรุงเพื่อจะได้ติดตาม

ร่วมกัน

วาระที่ ๕ เรื่องอื่นๆ

วาระที่ ๖ นัดประชุมครั้งต่อไป วันที่ ๔ เมษายน ๒๕๖๕ ๑๓.๐๐ - ๑๖.๓๐ น. ทางระบบ Zoom Meeting

นางเป็รงนภา กาญจนสิงห์ ผู้บันทึกการประชุม  
นายเกรียงไกร ยอดเรือน ผู้รับรองรายงานการประชุม