



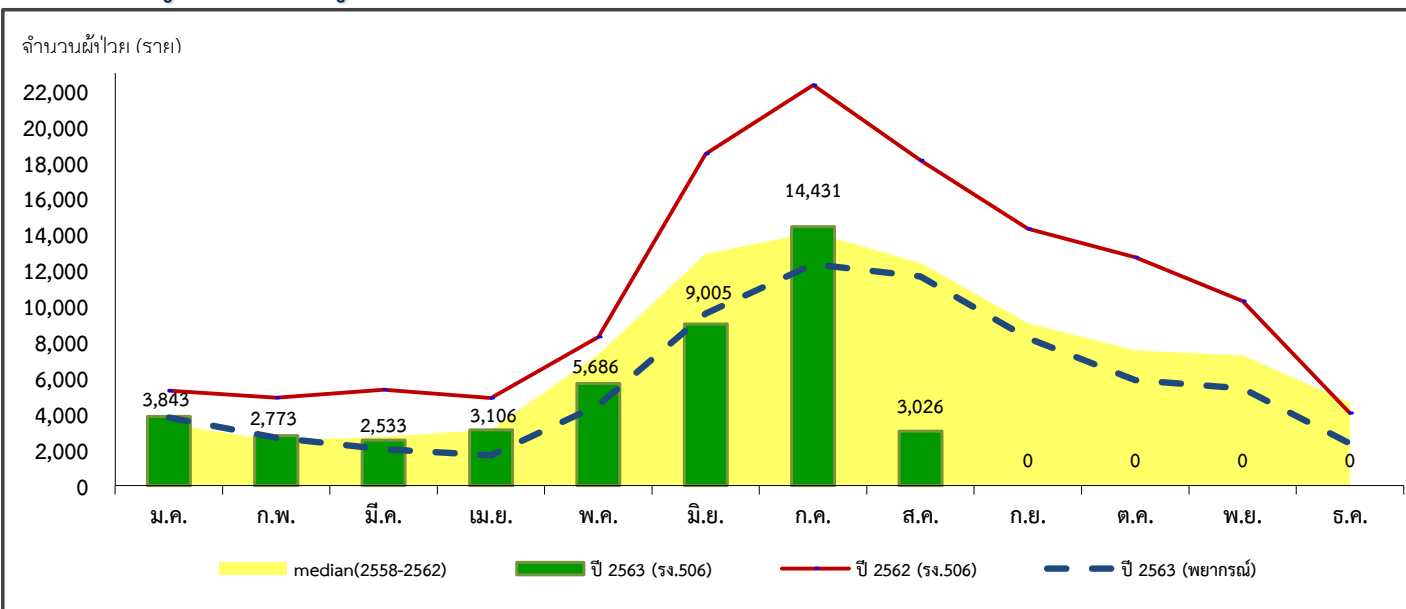
กองโรคติดต่อนำโดยแมลง  
Vector Borne Diseases Division

# สถานการณ์โรคไข้เลือดออก สัปดาห์ที่ 32 ปี 2563

	2563	2562	2561	2560	2559	2558
ป่วย (ราย)	44,403	73,324	47,149	31,512	33,352	64,186
ตาย (ราย)	32	77	58	44	27	42
อัตราป่วยต่อแสน	66.97	111.00	71.62	48.16	50.98	98.56
อัตราป่วยตาย(%)	0.07	0.11	0.12	0.14	0.08	0.07

มีรายงานผู้ป่วยเพิ่มขึ้นจากสัปดาห์ที่ผ่านมา 2,988 ราย  
ณ ช่วงเวลาเดียวกัน ปี 2563 มีรายงานผู้ป่วยน้อยกว่าปี 2562 ร้อยละ 39

แผนภูมิที่ 1 จำนวนผู้ป่วยโรคไข้เลือดออกสะสมจำแนกรายเดือน ปี 2563



ที่มา : ระบบรายงานการเฝ้าระวังโรค 506 กองระบาดวิทยา กรมควบคุมโรค ณ วันที่ 18 สิงหาคม 2563

จัดทำโดย... กลุ่มโรคติดต่อนำโดยยุงลาย กองโรคติดต่อนำโดยแมลง  
กรมควบคุมโรค กระทรวงสาธารณสุข  
โทร. 0 2590 3103 - 5 โทรสาร 0 2591 8433

# สถานการณ์โรคไข้เลือดออก ปี 2563

ณ วันที่ 18 สิงหาคม 2563

จากระบบรายงานการเฝ้าระวังโรค 506 กองระบาดวิทยา มีรายงานผู้ป่วยโรคไข้เลือดออก (Dengue fever : DF, Dengue haemorrhagic fever : DHF, Dengue shock syndrome : DSS) สะสม 44,403 ราย (ผู้ป่วยเพิ่มขึ้นจากสัปดาห์ที่ผ่านมา 2,988 ราย) อัตราป่วย 66.97 ต่อประชากรแสนคน มีรายงานผู้ป่วยเสียชีวิต 32 ราย อัตราป่วยตายร้อยละ 0.07

การกระจายการเกิดโรคไข้เลือดออกรายภาค พบว่า ภาคตะวันออกเฉียงเหนือ มีอัตราป่วยสูงสุด เท่ากับ 91.56 ต่อประชากรแสนคน รองลงมา ได้แก่ ภาคเหนือ (72.54) ภาคกลาง (49.25) และภาคใต้ (44.42) ตามลำดับ (ตารางที่ 1)

**ตารางที่ 1** การกระจายของผู้ป่วยและผู้เสียชีวิตด้วยโรคไข้เลือดออกจำแนกตามภาค ปี 2563

ภาค	จำนวนป่วย (ราย)	ผู้ป่วยตาย (ราย)	อัตราป่วย (ต่อประชากรแสนคน)	อัตราตาย (ต่อประชากรแสนคน)	อัตราป่วยตาย (ร้อยละ)
เหนือ	9,021	10	72.54	0.08	0.11
ตะวันออกเฉียงเหนือ	20,146	9	91.56	0.04	0.04
กลาง	11,049	9	49.25	0.04	0.08
ใต้	4,187	4	44.42	0.04	0.10

การกระจายการเกิดโรคไข้เลือดออกตามกลุ่มอายุ พบอัตราป่วยสูงสุดในกลุ่มอายุ 5-14 ปี คือ 213.46 ต่อประชากรแสนคน รองลงมาได้แก่ อายุ 15-24 ปี (131.10) และอายุ 0 - 4 ปี (72.89) ตามลำดับ ในขณะที่กลุ่มอายุ 55 - 64 ปี มีอัตราป่วยตายสูงสุด (ร้อยละ 0.28) (ตารางที่ 2) โดยพบปัจจัยเสี่ยงของผู้ป่วยเสียชีวิต ได้แก่ มีโรคประจำตัว เช่น โรคเบาหวาน โรคความดันโลหิตสูง โรคอ้วนหรือภาวะน้ำหนักเกิน ทานยาในกลุ่ม NSAIDS เช่น Ibuprofen และผู้ป่วยเข้ารับการรักษาช้า และจากการตรวจทางห้องปฏิบัติการในผู้ป่วยเสียชีวิต 20 ราย พบว่าเป็นการติดเชื้อ DENV-2 มากที่สุด จำนวน 12 ราย (ร้อยละ 60) รองลงมาคือ DENV-1 จำนวน 6 ราย (ร้อยละ 30) และ DENV-4 จำนวน 2 ราย (ร้อยละ 10)

**ตารางที่ 2** การกระจายของผู้ป่วยและผู้เสียชีวิตด้วยโรคไข้เลือดออกจำแนกตามกลุ่มอายุ ปี 2563

กลุ่มอายุ	จำนวนป่วย (ราย)	อัตราป่วย (ต่อประชากรแสนคน)	ผู้ป่วยตาย (ราย)	อัตราป่วยตาย (ร้อยละ)
0 - 4 ปี	2,457	72.89	2	0.08
5 - 14 ปี	16,775	213.46	5	0.03
15 - 24 ปี	11,641	131.10	11	0.09
25 - 34 ปี	5,819	62.40	5	0.09
35 - 44 ปี	3,123	30.38	1	0.03
45 - 54 ปี	2,096	20.44	3	0.14
55 - 64 ปี	1,423	18.64	4	0.28
65 ปีขึ้นไป	1,069	15.01	1	0.09

**ตารางที่ 3** อัตราป่วยสะสมของโรคไข้เลือดออก ตั้งแต่วันที่ 1 มกราคม – 18 สิงหาคม 2563 จำแนกตามเขตสุขภาพ โดยเรียงตามอัตราป่วย

ลำดับ	เขตสุขภาพ	จำนวนป่วย (ราย)	ผู้เสียชีวิต (ราย)	อัตราป่วย (ต่อประชากรแสนคน)	อัตราตาย (ต่อประชากรแสนคน)	อัตราป่วยตาย (ร้อยละ)
1	9	8,429	2	124.45	0.03	0.02
2	7	5,530	4	109.24	0.08	0.07
3	1	5,194	5	88.36	0.09	0.10
4	6	4,580	5	75.22	0.08	0.11
5	2	2,514	5	70.52	0.14	0.20
6	10	3,146	0	68.19	0.00	0.00
7	8	3,041	3	54.76	0.05	0.10
8	12	2,506	4	50.52	0.08	0.16
9	13	2,535	0	44.63	0.00	0.00
10	3	1,313	0	43.88	0.00	0.00
11	5	2,220	1	41.69	0.02	0.05
12	11	1,681	0	37.63	0.00	0.00
13	4	1,714	3	32.08	0.06	0.18

**ตารางที่ 4** จังหวัดที่มีอัตราป่วยสูงสุด 10 อันดับแรก ในช่วง 4 สัปดาห์ที่ผ่านมา (12 กรกฎาคม – 8 สิงหาคม 2563)

อันดับ	เขตสุขภาพ	จังหวัด	จำนวนป่วย (ราย)	อัตราป่วย (ต่อประชากรแสนคน)
1	1	แม่ฮ่องสอน	517	184.10
2	6	ระยอง	415	57.86
3	1	เชียงใหม่	931	53.04
4	3	ชัยนาท	139	42.25
5	1	ลำปาง	295	39.61
6	9	ชัยภูมิ	401	35.20
7	7	มหาสารคาม	338	35.10
8	2	เพชรบูรณ์	325	32.67
9	1	เชียงราย	390	30.24
10	7	ขอนแก่น	532	29.46

หมายเหตุ ข้อมูลในช่วงสัปดาห์ล่าสุดอาจมีความล่าช้าของการรายงาน จึงไม่นำข้อมูลมาใช้ในการวิเคราะห์

ตารางที่ 5 สถานการณ์โรคไข้เลือดออก ปี 2562 จำแนกตามรายจังหวัด รายเขตสุขภาพ (ข้อมูล ณ วันที่ 18 สิงหาคม 2563)

พื้นที่	ประชากร	ข้อมูลสะสม 1 มกราคม - 18 สิงหาคม 2563					ข้อมูล 4 สัปดาห์ล่าสุด (12 กรกฎาคม - 8 สิงหาคม 2563)	
		จำนวนป่วย (ราย)	จำนวนตาย (ราย)	อัตราป่วย (ต่อประชากรแสนคน)	อัตราตาย (ต่อประชากรแสนคน)	อัตราป่วยตาย (ร้อยละ)	จำนวนป่วย (ราย)	จำนวนตาย (ราย)
<b>รวมทั้งประเทศ</b>	<b>66,301,242</b>	<b>44,403</b>	<b>32</b>	<b>66.97</b>	<b>0.05</b>	<b>0.07</b>	<b>11,706</b>	<b>11</b>
<b>ภาคเหนือ</b>	<b>12,436,028</b>	<b>9,021</b>	<b>10</b>	<b>72.54</b>	<b>0.08</b>	<b>0.11</b>	<b>3,785</b>	<b>4</b>
<b>เขตสุขภาพที่ 1</b>	<b>5,878,537</b>	<b>5,194</b>	<b>5</b>	<b>88.36</b>	<b>0.09</b>	<b>0.10</b>	<b>2,375</b>	<b>2</b>
เชียงใหม่	1,755,291	1,735	1	98.84	0.06	0.06	931	0
ลำพูน	405,936	92	0	22.66	0.00	0.00	27	0
ลำปาง	744,714	591	1	79.36	0.13	0.17	295	0
แพร่	446,326	147	0	32.94	0.00	0.00	81	0
น่าน	479,414	226	0	47.14	0.00	0.00	44	0
พะเยา	476,157	198	1	41.58	0.21	0.51	90	0
เชียงราย	1,289,873	1,233	1	95.59	0.08	0.08	390	1
แม่ฮ่องสอน	280,826	972	1	346.12	0.36	0.10	517	1
<b>เขตสุขภาพที่ 2</b>	<b>3,565,071</b>	<b>2,514</b>	<b>5</b>	<b>70.52</b>	<b>0.14</b>	<b>0.20</b>	<b>895</b>	<b>2</b>
อุดรดิตถ์	456,247	331	1	72.55	0.22	0.30	123	1
ตาก	649,472	370	1	56.97	0.15	0.27	130	1
สุโขทัย	598,287	357	2	59.67	0.33	0.56	174	0
พิษณุโลก	866,129	519	0	59.92	0.00	0.00	143	0
เพชรบูรณ์	994,936	937	1	94.18	0.10	0.11	325	0
<b>เขตสุขภาพที่ 3</b>	<b>2,992,420</b>	<b>1,313</b>	<b>0</b>	<b>43.88</b>	<b>0.00</b>	<b>0.00</b>	<b>515</b>	<b>0</b>
ชัยนาท	328,993	348	0	105.78	0.00	0.00	139	0
นครสวรรค์	1,064,649	485	0	45.55	0.00	0.00	226	0
อุทัยธานี	329,688	130	0	39.43	0.00	0.00	37	0
กำแพงเพชร	728,470	150	0	20.59	0.00	0.00	60	0
พิจิตร	540,620	200	0	36.99	0.00	0.00	53	0
<b>ภาคกลาง</b>	<b>22,435,967</b>	<b>11,049</b>	<b>9</b>	<b>49.25</b>	<b>0.04</b>	<b>0.08</b>	<b>2,532</b>	<b>2</b>
<b>เขตสุขภาพที่ 4</b>	<b>5,343,264</b>	<b>1,714</b>	<b>3</b>	<b>32.08</b>	<b>0.06</b>	<b>0.18</b>	<b>476</b>	<b>1</b>
นนทบุรี	1,238,015	246	0	19.87	0.00	0.00	62	0
ปทุมธานี	1,137,603	162	0	14.24	0.00	0.00	40	0
อยุธยา	815,647	251	2	30.77	0.25	0.80	68	1
อ่างทอง	281,014	203	0	72.24	0.00	0.00	67	0
ลพบุรี	758,003	377	0	49.74	0.00	0.00	81	0
สิงห์บุรี	209,733	120	0	57.22	0.00	0.00	32	0
สระบุรี	643,531	318	1	49.41	0.16	0.31	119	0
นครนายก	259,718	37	0	14.25	0.00	0.00	7	0
<b>เขตสุขภาพที่ 5</b>	<b>5,324,608</b>	<b>2,220</b>	<b>1</b>	<b>41.69</b>	<b>0.02</b>	<b>0.05</b>	<b>328</b>	<b>0</b>
ราชบุรี	872,615	626	0	71.74	0.00	0.00	79	0
กาญจนบุรี	890,565	203	0	22.79	0.00	0.00	32	0
สุพรรณบุรี	850,362	291	0	34.22	0.00	0.00	31	0
นครปฐม	914,273	455	1	49.77	0.11	0.22	83	0
สมุทรสาคร	573,215	254	0	44.31	0.00	0.00	24	0
สมุทรสงคราม	193,847	45	0	23.21	0.00	0.00	2	0
เพชรบุรี	483,335	227	0	46.97	0.00	0.00	45	0
ประจวบคีรีขันธ์	546,396	119	0	21.78	0.00	0.00	32	0

ตารางที่ 5 สถานการณ์โรคไข้เลือดออก ปี 2562 จำแนกตามรายจังหวัด รายเขตสุขภาพ (ข้อมูล ณ วันที่ 18 สิงหาคม 2563)

พื้นที่	ประชากร	ข้อมูลสะสม 1 มกราคม - 18 สิงหาคม 2563					ข้อมูล 4 สัปดาห์ล่าสุด (12 กรกฎาคม - 8 สิงหาคม 2563)	
		จำนวนป่วย (ราย)	จำนวนตาย (ราย)	อัตราป่วย (ต่อประชากรแสนคน)	อัตราตาย (ต่อประชากรแสนคน)	อัตราป่วยตาย (ร้อยละ)	จำนวนป่วย (ราย)	จำนวนตาย (ราย)
<b>เขตสุขภาพที่ 6</b>	<b>6,088,563</b>	<b>4,580</b>	<b>5</b>	<b>75.22</b>	<b>0.08</b>	<b>0.11</b>	<b>1154</b>	<b>1</b>
สมุทรปราการ	1,318,687	335	1	25.40	0.08	0.30	72	1
ชลบุรี	1,522,285	1,232	1	80.93	0.07	0.08	374	0
ระยอง	717,276	1,557	1	217.07	0.14	0.06	415	0
จันทบุรี	535,478	535	0	99.91	0.00	0.00	93	0
ตราด	229,782	129	0	56.14	0.00	0.00	25	0
ฉะเชิงเทรา	712,449	146	0	20.49	0.00	0.00	32	0
ปราจีนบุรี	489,592	265	0	54.13	0.00	0.00	65	0
สระแก้ว	563,014	381	2	67.67	0.36	0.52	78	0
<b>เขตสุขภาพที่ 13</b>	<b>5,679,532</b>	<b>2,535</b>	<b>0</b>	<b>44.63</b>	<b>0.00</b>	<b>0.00</b>	<b>574</b>	<b>0</b>
กทม.	5,679,532	2,535	0	44.63	0.00	0.00	574	0
<b>ภาคตะวันออกเฉียงเหนือ</b>	<b>22,002,359</b>	<b>20,146</b>	<b>9</b>	<b>91.56</b>	<b>0.04</b>	<b>0.04</b>	<b>4,496</b>	<b>2</b>
<b>เขตสุขภาพที่ 7</b>	<b>5,062,199</b>	<b>5,530</b>	<b>4</b>	<b>109.24</b>	<b>0.08</b>	<b>0.07</b>	<b>1311</b>	<b>1</b>
ขอนแก่น	1,805,903	2,640	2	146.19	0.11	0.08	532	0
มหาสารคาม	963,060	1,096	2	113.80	0.21	0.18	338	1
ร้อยเอ็ด	1,307,560	1,159	0	88.64	0.00	0.00	291	0
กาฬสินธุ์	985,676	635	0	64.42	0.00	0.00	150	0
<b>เขตสุขภาพที่ 8</b>	<b>5,553,738</b>	<b>3,041</b>	<b>3</b>	<b>54.76</b>	<b>0.05</b>	<b>0.10</b>	<b>703</b>	<b>1</b>
บึงกาฬ	423,485	502	0	118.54	0.00	0.00	72	0
หนองบัวลำภู	511,878	272	1	53.14	0.20	0.37	66	1
อุดรธานี	1,584,878	428	0	27.01	0.00	0.00	159	0
เลย	642,220	786	0	122.39	0.00	0.00	155	0
หนองคาย	521,995	405	2	77.59	0.38	0.49	117	0
สกลนคร	1,150,876	247	0	21.46	0.00	0.00	51	0
นครพนม	718,406	401	0	55.82	0.00	0.00	83	0
<b>เขตสุขภาพที่ 9</b>	<b>6,772,779</b>	<b>8,429</b>	<b>2</b>	<b>124.45</b>	<b>0.03</b>	<b>0.02</b>	<b>1798</b>	<b>0</b>
นครราชสีมา	2,642,815	4,115	2	155.71	0.08	0.05	745	0
บุรีรัมย์	1,593,378	948	0	59.50	0.00	0.00	274	0
สุรินทร์	1,397,519	1,107	0	79.21	0.00	0.00	378	0
ชัยภูมิ	1,139,067	2,259	0	198.32	0.00	0.00	401	0
<b>เขตสุขภาพที่ 10</b>	<b>4,613,643</b>	<b>3,146</b>	<b>0</b>	<b>68.19</b>	<b>0.00</b>	<b>0.00</b>	<b>684</b>	<b>0</b>
ศรีสะเกษ	1,472,521	663	0	45.02	0.00	0.00	167	0
อุบลราชธานี	1,872,091	1,826	0	97.54	0.00	0.00	352	0
ยโสธร	539,136	204	0	37.84	0.00	0.00	44	0
อำนาจเจริญ	378,363	120	0	31.72	0.00	0.00	35	0
มุกดาหาร	351,532	333	0	94.73	0.00	0.00	86	0

ตารางที่ 5 สถานการณ์โรคไข้เลือดออก ปี 2562 จำแนกตามรายจังหวัด รายเขตสุขภาพ (ข้อมูล ณ วันที่ 18 สิงหาคม 2563)

พื้นที่	ประชากร	ข้อมูลสะสม 1 มกราคม - 18 สิงหาคม 2563					ข้อมูล 4 สัปดาห์ล่าสุด (12 กรกฎาคม - 8 สิงหาคม 2563)	
		จำนวนป่วย (ราย)	จำนวนตาย (ราย)	อัตราป่วย (ต่อประชากรแสนคน)	อัตราตาย (ต่อประชากรแสนคน)	อัตราป่วยตาย (ร้อยละ)	จำนวนป่วย (ราย)	จำนวนตาย (ราย)
<b>ภาคใต้</b>	<b>9,426,888</b>	<b>4,187</b>	<b>4</b>	<b>44.42</b>	<b>0.04</b>	<b>0.10</b>	<b>893</b>	<b>3</b>
<b>เขตสุขภาพที่ 11</b>	<b>4,466,673</b>	<b>1,681</b>	<b>0</b>	<b>37.63</b>	<b>0.00</b>	<b>0.00</b>	<b>275</b>	<b>0</b>
นครศรีธรรมราช	1,558,958	658	0	42.21	0.00	0.00	79	0
กระบี่	471,754	175	0	37.10	0.00	0.00	29	0
พังงา	267,866	184	0	68.69	0.00	0.00	32	0
ภูเก็ต	406,113	150	0	36.94	0.00	0.00	27	0
สุราษฎร์ธานี	1,060,541	281	0	26.50	0.00	0.00	70	0
ระนอง	191,134	100	0	52.32	0.00	0.00	13	0
ชุมพร	510,307	133	0	26.06	0.00	0.00	25	0
<b>เขตสุขภาพที่ 12</b>	<b>4,960,215</b>	<b>2,506</b>	<b>4</b>	<b>50.52</b>	<b>0.08</b>	<b>0.16</b>	<b>618</b>	<b>3</b>
สงขลา	1,428,429	864	0	60.49	0.00	0.00	144	0
สตูล	320,637	47	0	14.66	0.00	0.00	9	0
ตรัง	643,093	378	2	58.78	0.31	0.53	140	2
พัทลุง	524,951	142	0	27.05	0.00	0.00	32	0
ปัตตานี	713,937	400	1	56.03	0.14	0.25	100	1
ยะลา	529,811	305	1	57.57	0.19	0.33	73	0
นราธิวาส	799,357	370	0	46.29	0.00	0.00	120	0

หมายเหตุ ข้อมูลในช่วงสัปดาห์ล่าสุดอาจมีความล่าช้าของการรายงาน จึงไม่นำข้อมูลมาใช้ในการวิเคราะห์