



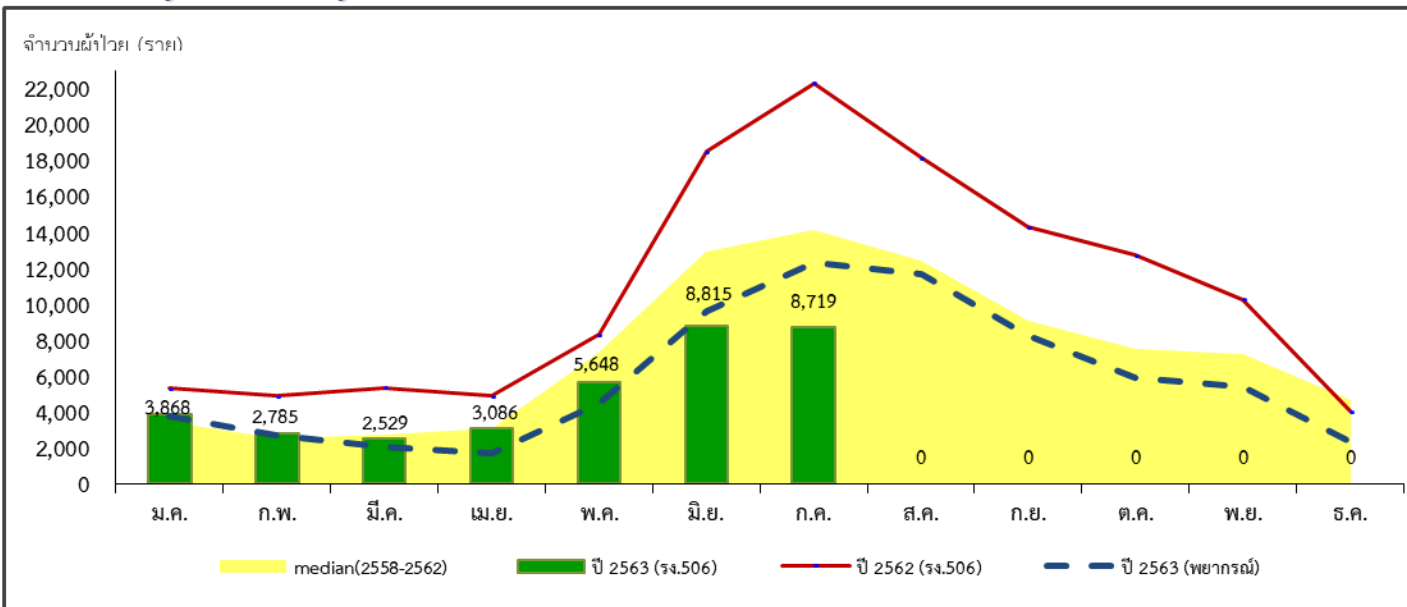
กองโรคติดต่อฯ โดยแมลง
Vector Borne Diseases Division

สถานการณ์โรคไข้เลือดออก สัปดาห์ที่ 29 ปี 2563

	2563	2562	2561	2560	2559	2558
ป่วย (ราย)	35,450	59,167	37,793	25,950	26,564	50,027
ตาย (ราย)	25	67	45	34	21	32
อัตราป่วยต่อแสน	53.47	89.57	57.41	39.66	40.60	76.82
อัตราป่วยตาย(%)	0.07	0.11	0.12	0.13	0.08	0.06

มีรายงานผู้ป่วยเพิ่มขึ้นจากสัปดาห์ที่ผ่านมา 4,012 ราย
ณ ช่วงเวลาเดียวกัน ปี 2563 มีรายงานผู้ป่วยน้อยกว่าปี 2562 ร้อยละ 40

แผนภูมิที่ 1 จำนวนผู้ป่วยโรคไข้เลือดออกสะสมจำแนกรายเดือน ปี 2563



ที่มา : ระบบรายงานการเฝ้าระวังโรค 506 กองระบาดวิทยา กรมควบคุมโรค ณ วันที่ 30 กรกฎาคม 2563

สถานการณ์โรคไข้เลือดออก ปี 2563

ณ วันที่ 30 กรกฎาคม 2563

จากระบบรายงานการเฝ้าระวังโรค 506 กองระบาดวิทยา มีรายงานผู้ป่วยโรคไข้เลือดออก (Dengue fever : DF, Dengue haemorrhagic fever : DHF, Dengue shock syndrome : DSS) สะสม 35,450 ราย (ผู้ป่วยเพิ่มขึ้นจากสัปดาห์ที่ผ่านมา 4,012 ราย) อัตราป่วย 53.47 ต่อประชากรแสนคน มีรายงานผู้ป่วยเสียชีวิต 25 ราย อัตราป่วยตายร้อยละ 0.07

การกระจายการเกิดโรคไข้เลือดออกรายภาค พบว่า ภาคตะวันออกเฉียงเหนือ มีอัตราป่วยสูงสุด เท่ากับ 77.33 ต่อประชากรแสนคน รองลงมา ได้แก่ ภาคเหนือ (50.80) ภาคกลาง (39.08) และภาคใต้ (35.54) ตามลำดับ (ตารางที่ 1)

ตารางที่ 1 การกระจายของผู้ป่วยและผู้เสียชีวิตด้วยโรคไข้เลือดออกจำแนกตามภาค ปี 2563

ภาค	จำนวนป่วย (ราย)	ผู้ป่วยตาย (ราย)	อัตราป่วย (ต่อประชากรแสนคน)	อัตราตาย (ต่อประชากรแสนคน)	อัตราป่วยตาย (ร้อยละ)
เหนือ	6,318	7	50.80	0.06	0.11
ตะวันออกเฉียงเหนือ	17,015	8	77.33	0.04	0.05
กลาง	8,767	8	39.08	0.04	0.09
ใต้	3,350	2	35.54	0.02	0.06

การกระจายการเกิดโรคไข้เลือดออกตามกลุ่มอายุ พบอัตราป่วยสูงสุดในกลุ่มอายุ 5-14 ปี คือ 173.62 ต่อประชากรแสนคน รองลงมาได้แก่ อายุ 15-24 ปี (104.94) และอายุ 0 - 4 ปี (59.92) ตามลำดับ ในขณะที่กลุ่มอายุ 55 - 64 ปี มีอัตราป่วยตายสูงสุด (ร้อยละ 0.19) (ตารางที่ 2) โดยพบปัจจัยเสี่ยงของผู้ป่วยเสียชีวิต ได้แก่ มีโรคประจำตัว เช่น โรคเบาหวาน โรคความดันโลหิตสูง โรคอ้วนหรือภาวะน้ำหนักเกิน ทานยาในกลุ่ม NSAIDS เช่น Ibuprofen และผู้ป่วยเข้ารับการรักษาค่า (วันเริ่มป่วยถึงวันที่เข้ารับการรักษารั้งแรก น้อยที่สุด 0 วัน มากที่สุด 8 วัน) และจากการตรวจทางห้องปฏิบัติการในผู้ป่วยเสียชีวิต 13 ราย พบว่าเป็นการติดเชื้อ DENV-2 มากที่สุด จำนวน 6 ราย (ร้อยละ 46.1) รองลงมาคือ DENV-1 จำนวน 5 ราย (ร้อยละ 38.5) และ DENV-4 จำนวน 2 ราย (ร้อยละ 15.4)

ตารางที่ 2 การกระจายของผู้ป่วยและผู้เสียชีวิตด้วยโรคไข้เลือดออกจำแนกตามกลุ่มอายุ ปี 2563

กลุ่มอายุ	จำนวนป่วย (ราย)	อัตราป่วย (ต่อประชากรแสนคน)	ผู้ป่วยตาย (ราย)	อัตราป่วยตาย (ร้อยละ)
0 - 4 ปี	2,020	59.92	1	0.05
5 - 14 ปี	13,644	173.62	5	0.04
15 - 24 ปี	9,318	104.94	8	0.09
25 - 34 ปี	4,532	48.60	5	0.11
35 - 44 ปี	2,393	23.28	0	0.00
45 - 54 ปี	1,627	15.87	3	0.18
55 - 64 ปี	1,076	14.09	2	0.19
65 ปีขึ้นไป	840	11.79	1	0.12

ตารางที่ 3 อัตราป่วยสะสมของโรคไข้เลือดออก ตั้งแต่วันที่ 1 มกราคม – 30 กรกฎาคม 2563 จำแนกตามเขตสุขภาพ โดยเรียงตามอัตราป่วยสูงสุด

ลำดับ	เขตสุขภาพ	จำนวนป่วย (ราย)	ผู้เสียชีวิต (ราย)	อัตราป่วย (ต่อประชากรแสนคน)	อัตรามตาย (ต่อประชากรแสนคน)	อัตราป่วยตาย (ร้อยละ)
1	9	7,292	3	107.67	0.04	0.04
2	7	4,582	3	90.51	0.06	0.07
3	10	2,756	0	59.74	0.00	0.00
4	1	3,433	4	58.40	0.07	0.12
5	6	3,535	5	58.06	0.08	0.14
6	2	1,906	3	53.46	0.08	0.16
7	8	2,385	2	42.94	0.04	0.08
8	12	2,025	2	40.82	0.04	0.10
9	13	2,035	0	35.83	0.00	0.00
10	5	1,904	1	35.76	0.02	0.05
11	3	979	0	32.72	0.00	0.00
12	11	1,325	0	29.66	0.00	0.00
13	4	1,293	2	24.20	0.04	0.15

ตารางที่ 4 อัตราป่วยสะสมในช่วง 4 สัปดาห์ที่ผ่านมา ตั้งแต่ 21 มิถุนายน – 18 กรกฎาคม 2563 พบจังหวัดที่มีอัตราป่วยสูงสุด 10 อันดับแรก ดังนี้

อันดับ	เขตสุขภาพ	จังหวัด	จำนวนป่วย (ราย)	อัตราป่วย (ต่อประชากรแสนคน)
1	1	แม่ฮ่องสอน	388	138.16
2	9	ชัยภูมิ	678	59.52
3	9	นครราชสีมา	1,261	47.71
4	10	มุกดาหาร	138	39.26
5	7	ขอนแก่น	670	37.10
6	3	ชัยนาท	113	34.35
7	6	ระยอง	244	34.02
8	8	เลย	217	33.79
9	2	เพชรบูรณ์	311	31.26
10	1	เชียงราย	394	30.55

หมายเหตุ ข้อมูลในช่วงสัปดาห์ล่าสุดอาจมีความล่าช้าของการรายงาน จึงไม่นำข้อมูลมาใช้ในการวิเคราะห์

ตารางที่ 5 สถานการณ์โรคไข้เลือดออก ปี 2562 จำแนกตามรายจังหวัด รายเขตสุขภาพ (ข้อมูล ณ วันที่ 30 กรกฎาคม 2563)

พื้นที่	ประชากร	ข้อมูลสะสม 1 มกราคม - 30 กรกฎาคม 2563					ข้อมูล 4 สัปดาห์ล่าสุด (21 มิถุนายน - 18 กรกฎาคม 2563)	
		จำนวนป่วย (ราย)	จำนวนตาย (ราย)	อัตราป่วย (ต่อประชากรแสนคน)	อัตราตาย (ต่อประชากรแสนคน)	อัตราป่วยตาย (ร้อยละ)	จำนวนป่วย (ราย)	จำนวนตาย (ราย)
รวมทั้งประเทศ	66,301,242	35,450	25	53.47	0.04	0.07	11,067	9
ภาคเหนือ	12,436,028	6,318	7	50.80	0.06	0.11	2,723	3
เขตสุขภาพที่ 1	5,878,537	3,433	4	58.40	0.07	0.12	1,679	2
เชียงใหม่	1,755,291	1,005	1	57.26	0.06	0.10	517	0
ลำพูน	405,936	68	0	16.75	0.00	0.00	32	0
ลำปาง	744,714	322	1	43.24	0.13	0.31	167	1
แพร่	446,326	87	0	19.49	0.00	0.00	51	0
น่าน	479,414	196	0	40.88	0.00	0.00	74	0
พะเยา	476,157	123	1	25.83	0.21	0.81	56	0
เชียงราย	1,289,873	975	0	75.59	0.00	0.00	394	0
แม่ฮ่องสอน	280,826	657	1	233.95	0.36	0.15	388	1
เขตสุขภาพที่ 2	3,565,071	1,906	3	53.46	0.08	0.16	705	1
อุดรดิตถ์	456,247	265	0	58.08	0.00	0.00	92	0
ตาก	649,472	232	0	35.72	0.00	0.00	65	0
สุโขทัย	598,287	240	2	40.11	0.33	0.83	110	0
พิษณุโลก	866,129	404	0	46.64	0.00	0.00	127	0
เพชรบูรณ์	994,936	765	1	76.89	0.10	0.13	311	1
เขตสุขภาพที่ 3	2,992,420	979	0	32.72	0.00	0.00	339	0
ชัยนาท	328,993	263	0	79.94	0.00	0.00	113	0
นครสวรรค์	1,064,649	358	0	33.63	0.00	0.00	137	0
อุทัยธานี	329,688	102	0	30.94	0.00	0.00	38	0
กำแพงเพชร	728,470	97	0	13.32	0.00	0.00	22	0
พิจิตร	540,620	159	0	29.41	0.00	0.00	29	0
ภาคกลาง	22,435,967	8,767	8	39.08	0.04	0.09	1,885	2
เขตสุขภาพที่ 4	5,343,264	1,293	2	24.20	0.04	0.15	351	1
นนทบุรี	1,238,015	198	0	15.99	0.00	0.00	48	0
ปทุมธานี	1,137,603	120	0	10.55	0.00	0.00	27	0
อยุธยา	815,647	223	1	27.34	0.12	0.45	77	1
อ่างทอง	281,014	160	0	56.94	0.00	0.00	33	0
ลพบุรี	758,003	224	0	29.55	0.00	0.00	33	0
สิงห์บุรี	209,733	91	0	43.39	0.00	0.00	26	0
สระบุรี	643,531	245	1	38.07	0.16	0.41	102	0
นครนายก	259,718	32	0	12.32	0.00	0.00	5	0
เขตสุขภาพที่ 5	5,324,608	1,904	1	35.76	0.02	0.05	251	0
ราชบุรี	872,615	509	0	58.33	0.00	0.00	61	0
กาญจนบุรี	890,565	184	0	20.66	0.00	0.00	38	0
สุพรรณบุรี	850,362	268	0	31.52	0.00	0.00	28	0
นครปฐม	914,273	412	1	45.06	0.11	0.24	64	0
สมุทรสาคร	573,215	210	0	36.64	0.00	0.00	1	0
สมุทรสงคราม	193,847	42	0	21.67	0.00	0.00	3	0
เพชรบุรี	483,335	179	0	37.03	0.00	0.00	37	0
ประจวบคีรีขันธ์	546,396	100	0	18.30	0.00	0.00	19	0

ตารางที่ 5 สถานการณ์โรคไข้เลือดออก ปี 2562 จำแนกตามรายจังหวัด รายเขตสุขภาพ (ข้อมูล ณ วันที่ 30 กรกฎาคม 2563)

พื้นที่	ประชากร	ข้อมูลสะสม 1 มกราคม - 30 กรกฎาคม 2563					ข้อมูล 4 สัปดาห์ล่าสุด (21 มิถุนายน - 18 กรกฎาคม 2563)	
		จำนวนป่วย (ราย)	จำนวนตาย (ราย)	อัตราป่วย (ต่อประชากรแสนคน)	อัตราตาย (ต่อประชากรแสนคน)	อัตราป่วยตาย (ร้อยละ)	จำนวนป่วย (ราย)	จำนวนตาย (ราย)
เขตสุขภาพที่ 6	6,088,563	3,535	5	58.06	0.08	0.14	896	1
สมุทรปราการ	1,318,687	268	1	20.32	0.08	0.37	38	1
ชลบุรี	1,522,285	926	1	60.83	0.07	0.11	278	0
ระยอง	717,276	1,076	1	150.01	0.14	0.09	244	0
จันทบุรี	535,478	497	0	92.81	0.00	0.00	118	0
ตราด	229,782	119	0	51.79	0.00	0.00	35	0
ฉะเชิงเทรา	712,449	134	0	18.81	0.00	0.00	45	0
ปราจีนบุรี	489,592	184	0	37.58	0.00	0.00	56	0
สระแก้ว	563,014	331	2	58.79	0.36	0.60	82	0
เขตสุขภาพที่ 13	5,679,532	2,035	0	35.83	0.00	0.00	387	0
กทม.	5,679,532	2,035	0	35.83	0.00	0.00	387	0
ภาคตะวันออกเฉียงเหนือ	22,002,359	17,015	8	77.33	0.04	0.05	5,636	3
เขตสุขภาพที่ 7	5,062,199	4,582	3	90.51	0.06	0.07	1381	2
ขอนแก่น	1,805,903	2,308	2	127.80	0.11	0.09	670	1
มหาสารคาม	963,060	813	1	84.42	0.10	0.12	290	1
ร้อยเอ็ด	1,307,560	937	0	71.66	0.00	0.00	267	0
กาฬสินธุ์	985,676	524	0	53.16	0.00	0.00	154	0
เขตสุขภาพที่ 8	5,553,738	2,385	2	42.94	0.04	0.08	801	0
บึงกาฬ	423,485	425	0	100.36	0.00	0.00	95	0
หนองบัวลำภู	511,878	255	0	49.82	0.00	0.00	97	0
อุดรธานี	1,584,878	323	0	20.38	0.00	0.00	139	0
เลย	642,220	631	0	98.25	0.00	0.00	217	0
หนองคาย	521,995	287	2	54.98	0.38	0.70	111	0
สกลนคร	1,150,876	139	0	12.08	0.00	0.00	41	0
นครพนม	718,406	325	0	45.24	0.00	0.00	101	0
เขตสุขภาพที่ 9	6,772,779	7,292	3	107.67	0.04	0.04	2510	1
นครราชสีมา	2,642,815	3,640	3	137.73	0.11	0.08	1261	1
บุรีรัมย์	1,593,378	785	0	49.27	0.00	0.00	258	0
สุรินทร์	1,397,519	777	0	55.60	0.00	0.00	313	0
ชัยภูมิ	1,139,067	2,090	0	183.48	0.00	0.00	678	0
เขตสุขภาพที่ 10	4,613,643	2,756	0	59.74	0.00	0.00	944	0
ศรีสะเกษ	1,472,521	637	0	43.26	0.00	0.00	257	0
อุบลราชธานี	1,872,091	1,575	0	84.13	0.00	0.00	476	0
ยโสธร	539,136	177	0	32.83	0.00	0.00	55	0
อำนาจเจริญ	378,363	90	0	23.79	0.00	0.00	18	0
มุกดาหาร	351,532	277	0	78.80	0.00	0.00	138	0

ตารางที่ 5 สถานการณ์โรคไข้เลือดออก ปี 2562 จำแนกตามรายจังหวัด รายเขตสุขภาพ (ข้อมูล ณ วันที่ 30 กรกฎาคม 2563)

พื้นที่	ประชากร	ข้อมูลสะสม 1 มกราคม - 30 กรกฎาคม 2563					ข้อมูล 4 สัปดาห์ล่าสุด (21 มิถุนายน - 18 กรกฎาคม 2563)	
		จำนวนป่วย (ราย)	จำนวนตาย (ราย)	อัตราป่วย (ต่อประชากรแสนคน)	อัตราตาย (ต่อประชากรแสนคน)	อัตราป่วยตาย (ร้อยละ)	จำนวนป่วย (ราย)	จำนวนตาย (ราย)
ภาคใต้	9,426,888	3,350	2	35.54	0.02	0.06	823	1
เขตสุขภาพที่ 11	4,466,673	1,325	0	29.66	0.00	0.00	215	0
นครศรีธรรมราช	1,558,958	523	0	33.55	0.00	0.00	58	0
กระบี่	471,754	152	0	32.22	0.00	0.00	40	0
พังงา	267,866	151	0	56.37	0.00	0.00	29	0
ภูเก็ต	406,113	76	0	18.71	0.00	0.00	0	0
สุราษฎร์ธานี	1,060,541	233	0	21.97	0.00	0.00	65	0
ระนอง	191,134	84	0	43.95	0.00	0.00	10	0
ชุมพร	510,307	106	0	20.77	0.00	0.00	13	0
เขตสุขภาพที่ 12	4,960,215	2,025	2	40.82	0.04	0.10	608	1
สงขลา	1,428,429	762	0	53.35	0.00	0.00	218	0
สตูล	320,637	39	0	12.16	0.00	0.00	13	0
ตรัง	643,093	254	1	39.50	0.16	0.39	106	1
พัทลุง	524,951	115	0	21.91	0.00	0.00	38	0
ปัตตานี	713,937	326	0	45.66	0.00	0.00	101	0
ยะลา	529,811	255	1	48.13	0.19	0.39	79	0
นราธิวาส	799,357	274	0	34.28	0.00	0.00	53	0

หมายเหตุ ข้อมูลในช่วงสัปดาห์ล่าสุดอาจมีความล่าช้าของการรายงาน จึงไม่นำข้อมูลมาใช้ในการวิเคราะห์