



รายงานการวิเคราะห์ผลการจัดซื้อจัดจ้าง ประจำปี  
งบประมาณ พ.ศ. ๒๕๖๒

สำนักงานสาธารณสุขอำเภอหางดง  
จังหวัดเชียงใหม่  
โทร ๐ ๕๓๔๔ ๔๘๑๓

## คำนำ

สำนักงานสาธารณสุขอำเภอหางดง จังหวัดเชียงใหม่ ได้จัดทำรายงานการวิเคราะห์ผลการจัดซื้อจัดจ้าง ประจำปีงบประมาณ พ.ศ. ๒๕๖๒ จากข้อมูลการจัดซื้อจัดจ้างทุกแหล่งงบประมาณ ทุกวิธีการที่ดำเนินการโดยกลุ่มงานบริหาร สำนักงานสาธารณสุขอำเภอหางดง เพื่อให้เป็นไปตามเกณฑ์มาตรฐานการประเมินคุณธรรมและความโปร่งใสในการดำเนินงานของหน่วยงานภาครัฐ (Integrity and Transparency Assessment: ITA) ที่กำหนดให้ส่วนราชการวิเคราะห์ร้อยละของจำนวนโครงการที่ดำเนินการแล้วเสร็จในปีงบประมาณ พ.ศ. ๒๕๖๒ จำแนกตามวิธีการจัดซื้อจัดจ้าง และร้อยละของจำนวนงบประมาณที่ดำเนินการแล้วเสร็จในปีงบประมาณ พ.ศ. ๒๕๖๒ จำแนกตามวิธีการจัดซื้อจัดจ้าง ทั้งนี้เพื่อเป็นการวิเคราะห์ความเสี่ยงในการทุจริตคอร์ปชั่นและเป็นข้อมูลในการวางแผนจัดทำแผนปฏิบัติการจัดซื้อจัดจ้าง ในปีงบประมาณต่อไป

โดยรายงานการวิเคราะห์การจัดซื้อจัดจ้าง ฉบับนี้ประกอบด้วยผลการวิเคราะห์เชิงปริมาณ ปัญหาอุปสรรค ข้อจำกัดในการจัดซื้อจัดจ้าง การประหยัดงบประมาณ แนวทางปรับปรุงประสิทธิภาพของการจัดหาพัสดุ หวังว่าจะเป็นประโยชน์ต่อผู้ศึกษารายงานฉบับนี้ต่อไป

ฝ่ายบริหารสำนักงานสาธารณสุขอำเภอหางดง  
พฤศจิกายน ๒๕๖๒

## สารบัญ

|   |    |
|---|----|
| รายงานสรุปผลการจัดซื้อจัดจ้าง   | ๑  |
| การวิเคราะห์ความเสี่ยง  | ๔  |
| การกำหนดขั้นตอนการประเมินความเสี่ยงด้านการจัดซื้อจัดจ้าง มี ๙ ขั้นตอน | ๕  |
| ขั้นตอนที่ ๑ ระบุความเสี่ยง   | ๕  |
| ขั้นตอนที่ ๒ วิเคราะห์สถานะความเสี่ยง                                 | ๖  |
| ขั้นตอนที่ ๓ เมทริกส์ระดับความเสี่ยง                                  | ๖  |
| ขั้นตอนที่ ๔ ประเมินการควบคุมความเสี่ยง                               | ๘  |
| ขั้นตอนที่ ๕ แผนบริหารความเสี่ยง                                      | ๙  |
| ขั้นตอนที่ ๖ จัดทำรายงานผลการเฝ้าระวังความเสี่ยง                      | ๙  |
| ขั้นตอนที่ ๗ จัดทำระบบบริหารความเสี่ยง                                | ๑๐ |
| ขั้นตอนที่ ๘ การจัดทำรายงานการบริหารความเสี่ยง                        | ๑๐ |
| ขั้นตอนที่ ๙ การรายงานผลการดำเนินงานตามแผนการบริหารความเสี่ยง         | ๑๑ |
| การวิเคราะห์ปัญหาอุปสรรคหรือข้อจำกัด                                  | ๑๑ |
| การวิเคราะห์ความสามารถในการประหยัดงบประมาณ๑๒                          |    |
| แนวทางการปรับปรุงการดำเนินงานด้านการจัดซื้อจัดจ้าง                    | ๑๒ |

**รายงานการวิเคราะห์ผลการจัดซื้อจัดจ้าง ประจำปีงบประมาณ พ.ศ. ๒๕๖๒**  
**(วันที่ ๑ ตุลาคม ๒๕๖๑- ๓๐ กันยายน ๒๕๖๒)**  
**สำนักงานสาธารณสุขอำเภอหางดง จังหวัดเชียงใหม่**

สำนักงานสาธารณสุขอำเภอหางดง ได้จัดทำรายงานการวิเคราะห์ผลการจัดซื้อจัดจ้างประจำปีงบประมาณ พ.ศ. ๒๕๖๒ (วันที่ ๑ ตุลาคม ๒๕๖๑- ๓๐ กันยายน ๒๕๖๒) ของสำนักงานสาธารณสุขอำเภอหางดง เพื่อให้เป็นไปตามการประเมินคุณธรรมและความโปร่งใสในการดำเนินงานของหน่วยงานภาครัฐ (Integrity and Transparency Assessment : ITA) ที่กำหนดให้ส่วนราชการได้นำผลการวิเคราะห์ไปปรับปรุงและพัฒนากระบวนการปฏิบัติงาน โดยเฉพาะอย่างยิ่งการจัดซื้อจัดจ้างภาครัฐที่จะต้องแสดงออกถึงความโปร่งใส ตรวจสอบได้ในการดำเนินงานอย่างมีประสิทธิภาพและประสิทธิผลและเกิดความคุ้มค่าสมประโยชน์ต่อภาครัฐ ดังนี้

**๑. รายงานสรุปผลการจัดซื้อจัดจ้าง**

ในปีงบประมาณ พ.ศ. ๒๕๖๒ สำนักงานสาธารณสุขอำเภอหางดง ได้ดำเนินการจัดซื้อจัดจ้างรวมทั้งสิ้นจำนวน ๒๖ โครงการ ดำเนินการแล้วเสร็จภายในปีงบประมาณ ๒๕๖๒โครงการคิดเป็น ๑๐๐ %วงเงินได้รับจัดสรร ๒๔๖,๑๗๐.๐๐บาท ดำเนินการจริง๒๔๖,๑๗๐.๐๐บาท

**ตารางที่ ๑**แสดงร้อยละของการจำแนกตามวิธีการจัดซื้อจัดจ้างประจำปีงบประมาณ ๒๕๖๒สำนักงานสาธารณสุขอำเภอหางดง จังหวัดเชียงใหม่

| จำนวนโครงการ | วิธีการจัดซื้อจัดจ้าง             |  |              |                 |
|--------------|-----------------------------------|--|--------------|-----------------|
|              | วิธีตลาดอิเล็กทรอนิกส์ (e-market) | วิธีประกวดราคาอิเล็กทรอนิกส์ (e-bidding) | วิธีคัดเลือก | วิธีเฉพาะเจาะจง |
| ๒๖           | -                                 | -  | -            | ๒๖              |
|              | (๐.๐๐)                            | (๐.๐๐)                                   | (๐.๐๐)       | (๑๐๐.๐๐)        |

ในปีงบประมาณ พ.ศ. ๒๕๖๒ สำนักงานสาธารณสุขอำเภอหางดง ได้ดำเนินการจัดซื้อจัดจ้างมีโครงการรวมทั้งสิ้น จำนวน ๒๖โครงการ พบว่ามีการจัดซื้อจัดจ้างโดยวิธีเดียว คือ วิธีเฉพาะเจาะจง จำนวน ๒๖ โครงการ คิดเป็นร้อยละ ๑๐๐.๐๐

**ตารางที่ ๒**แสดงร้อยละงบประมาณ การจำแนกตามวิธีการจัดซื้อจัดจ้างประจำปีงบประมาณ ๒๕๖๒สำนักงานสาธารณสุขอำเภอหางดง จังหวัดเชียงใหม่

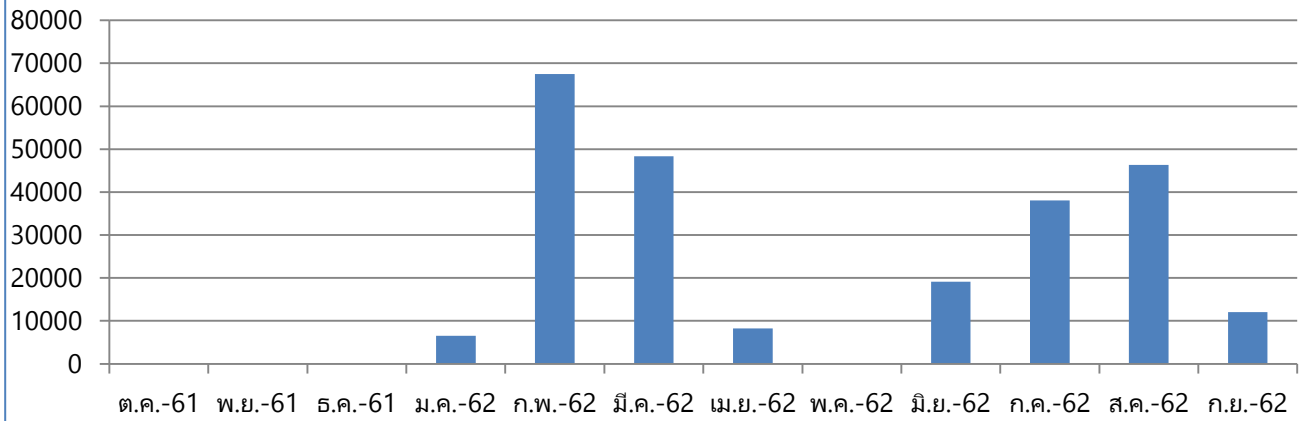
| จำนวนงบประมาณ (บาท) | วิธีการจัดซื้อจัดจ้าง             |  |              |                 |
|---------------------|-----------------------------------|--|--------------|-----------------|
|                     | วิธีตลาดอิเล็กทรอนิกส์ (e-market) | วิธีประกวดราคาอิเล็กทรอนิกส์ (e-bidding) | วิธีคัดเลือก | วิธีเฉพาะเจาะจง |
| ๒๔๖,๑๗๐.๐๐          | -                                 | -  | -            | ๒๔๖,๑๗๐.๐๐      |
|                     | (๐.๐๐)                            | (๐.๐๐)                                   | (๐.๐๐)       | (๑๐๐.๐๐)        |

จากตารางจะเห็นได้ว่าในปีงบประมาณ พ.ศ. ๒๕๖๒ สำนักงานสาธารณสุขอำเภอหางดง ได้ดำเนินการจัดซื้อจัดจ้าง จำนวน ๒๖ โครงการ โดยใช้วงเงินงบประมาณทั้งหมด ๒๔๖,๑๗๐.๐๐ บาท (สองแสนสี่หมื่นหกพันหนึ่งร้อยเจ็ดสิบบาทถ้วน) พบว่ามีการจัดซื้อจัดจ้างโดยวิธีเดียว คือ วิธีเฉพาะเจาะจง วงเงินงบประมาณทั้งหมด ๒๔๖,๑๗๐.๐๐ บาท (สองแสนสี่หมื่นหกพันหนึ่งร้อยเจ็ดสิบบาทถ้วน) คิดเป็นร้อยละ ๑๐๐.๐๐

**ตารางที่ ๓**แสดงตารางการจัดซื้อจัดจ้างรายเดือน ประจำปีงบประมาณ พ.ศ. ๒๕๖๒สำนักงานสาธารณสุขอำเภอหางดง จังหวัดเชียงใหม่

| เดือน      | งบประมาณ          | วิธีการจัดซื้อจัดจ้าง             |  |              |                   |
|------------|-------------------|-----------------------------------|--|--------------|-------------------|
|            |                   | วิธีตลาดอิเล็กทรอนิกส์ (e-market) | วิธีประกวดราคาอิเล็กทรอนิกส์ (e-bidding) | วิธีคัดเลือก | วิธีเฉพาะเจาะจง   |
| ต.ค.-๖๑    | ๐.๐๐              | -                                 | -  | -            | ๐.๐๐              |
| พ.ย.-๖๑    | ๐.๐๐              | -                                 | -  | -            | ๐.๐๐              |
| ธ.ค.-๖๑    | ๐.๐๐              | -                                 | -  | -            | ๐.๐๐              |
| ม.ค.-๖๒    | ๖,๕๐๐.๐๐          | -                                 | -  | -            | ๖,๕๐๐.๐๐          |
| ก.พ.-๖๒    | ๖๗,๔๘๙.๐๐         | -                                 | -  | -            | ๖๗,๔๘๙.๐๐         |
| มี.ค.-๖๒   | ๔๘,๓๗๐.๐๐         | -                                 | -  | -            | ๔๘,๓๗๐.๐๐         |
| เม.ย.-๖๒   | ๘,๒๔๐.๐๐          | -                                 | -  | -            | ๘,๒๔๐.๐๐          |
| พ.ค.-๖๒    | ๐.๐๐              | -                                 | -  | -            | ๐.๐๐              |
| มิ.ย.-๖๒   | ๑๙,๑๕๗.๐๐         | -                                 | -  | -            | ๑๙,๑๕๗.๐๐         |
| ก.ค.-๖๒    | ๓๘,๐๔๐.๐๐         | -                                 | -  | -            | ๓๘,๐๔๐.๐๐         |
| ส.ค.-๖๒    | ๔๖,๓๕๖.๐๐         | -                                 | -  | -            | ๔๖,๓๕๖.๐๐         |
| ก.ย.-๖๒    | ๑๒,๐๑๘.๐๐         | -                                 | -  | -            | ๑๒,๐๑๘.๐๐         |
| <b>รวม</b> | <b>๒๔๖,๑๗๐.๐๐</b> | -                                 | -  | -            | <b>๒๔๖,๑๗๐.๐๐</b> |

**กราฟที่ 1 แสดงวงเงินการจัดซื้อจัดจ้างแยกรายเดือน  
ปีงบประมาณ พ.ศ. 2562**

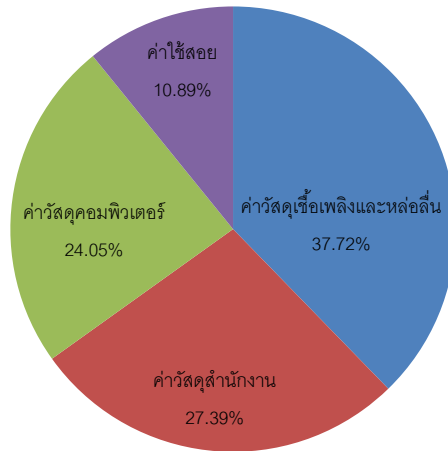


ในปีงบประมาณ พ.ศ. ๒๕๖๒สำนักงานสาธารณสุขอำเภอหางดง พบว่ามีการจัดซื้อจัดจ้างในห้วงเดือน กุมภาพันธ์ ๒๕๖๒ มากที่สุด เป็นเงิน ๖๗,๔๘๙.๐๐ บาท รองลงมาได้แก่ในห้วงเดือน มีนาคม ๒๕๖๒ และเดือน สิงหาคม ๒๕๖๒ ตามลำดับ ส่วนในห้วงเดือน ตุลาคมพฤศจิกายน และ ธันวาคม ๒๕๖๒ ไม่มีการจัดซื้อจัดจ้างโดยใช้เงินงบประมาณรายจ่ายประจำปี พ.ศ. ๒๕๖๒ เนื่องจากอยู่ระหว่างการขออนุมัติดำเนินการขออนุมัติโครงการ

**ตารางที่ ๔**แสดงร้อยละการเบิกจ่ายงบประมาณแยกหมวดรายจ่าย ประจำปีงบประมาณ ๒๕๖๒ สำนักงานสาธารณสุขอำเภอหางดง จังหวัดเชียงใหม่

| ลำดับ      | ค่าใช้จ่าย                    | จำนวนเงิน(บาท)    | ร้อยละ        |
|------------|-------------------------------|-------------------|---------------|
| ๑          | ค่าใช้สอย                     | ๒๖,๖๘๒.๐๐         | ๑๐.๘๔         |
| ๒          | ค่าวัสดุสำนักงาน              | ๖๗,๔๑๘.๐๐         | ๒๗.๓๙         |
| ๓          | ค่าวัสดุเชื้อเพลิงและหล่อลื่น | ๙๒,๘๗๐.๐๐         | ๓๗.๗๒         |
| ๔          | ค่าวัสดุคอมพิวเตอร์           | ๕๙,๒๐๐.๐๐         | ๒๔.๐๕         |
| <b>รวม</b> |                               | <b>๒๔๖,๑๗๐.๐๐</b> | <b>๑๐๐.๐๐</b> |

กราฟที่ 2 แสดงการเบิกจ่ายงบประมาณแยกหมวดรายจ่าย



ส่วนการเบิกจ่ายแยกตามหมวดรายจ่ายในปีงบประมาณ พ.ศ. ๒๕๖๒ พบว่าหมวดค่าวัสดุซื้อเพลิงและหล่อลื่นใช้วงเงินงบประมาณในการจัดซื้อมากที่สุด เป็นเงิน ๙๒,๘๗๐.๐๐บาท คิดเป็นร้อยละ ๓๗.๗๒ รองลงมาได้แก่หมวดค่าวัสดุสำนักงาน และหมวดค่าวัสดุคอมพิวเตอร์ เป็นเงิน ๖๗,๔๑๘.๐๐และ ๕๙,๒๐๐.๐๐บาท คิดเป็นร้อยละ ๒๗.๓๙ และ ๒๔.๐๕ตามลำดับ ส่วนหมวดรายจ่ายที่ใช้วงเงินน้อยที่สุดได้แก่หมวดค่าใช้สอย เป็นเงิน ๒๖,๖๘๒.๐๐ บาท คิดเป็นร้อยละ ๑๐.๘๙

## ๒. การวิเคราะห์ความเสี่ยง

การวิเคราะห์ความเสี่ยงด้านการจัดซื้อจัดจ้างของสำนักงานสาธารณสุขอำเภอหางดง ประจำปีงบประมาณ พ.ศ. ๒๕๖๒สำนักงานสาธารณสุขอำเภอหางดงได้ดำเนินการวิเคราะห์ด้านการจัดซื้อจัดจ้างของสำนักงานสาธารณสุขอำเภอหางดง ในกระบวนการจัดซื้อจัดจ้างของสำนักงานสาธารณสุขอำเภอหางดง เพื่อกำหนดมาตรการในการเฝ้าระวัง ประเด็นความเสี่ยงด้านการจัดซื้อจัดจ้าง ดังรายละเอียด

สำนักงานสาธารณสุขอำเภอหางดงดำเนินการวิเคราะห์ความเสี่ยงด้านการจัดซื้อจัดจ้าง ของสำนักงานสาธารณสุขอำเภอหางดง โดยใช้เครื่องมือวิเคราะห์ความเสี่ยง ตามหลักการควบคุมภายในองค์กร (Control Environment) ตามมาตรฐาน COSO ๒๐๑๓ (Committee of Sponsoring Organizations ๒๐๑๓) ในการประเมินความเสี่ยงด้านการจัดซื้อจัดจ้าง ของสำนักงานสาธารณสุขอำเภอหางดง ซึ่งเป็นหลักประกันระดับหนึ่ง ว่า การดำเนินการของสำนักงานสาธารณสุขอำเภอหางดง ไม่มีการทุจริต และ/หรือหาผลประโยชน์ ทับซ้อนในกระบวนการจัดซื้อจัดจ้าง หากแม้ในกรณีที่พบกับการทุจริตที่ไม่คาดคิด โอกาสที่จะประสบกับปัญหาน้อยกว่าส่วนราชการอื่น หรือหากเกิดความเสียหายขึ้น ก็จะเป็นความเสียหายที่น้อยกว่าที่ส่วนราชการที่ไม่มีการนำเครื่องมือประเมินความเสี่ยงมาใช้ เพราะไม่ได้มีการเตรียมการป้องกันล่วงหน้าไว้ โดยให้เป็นส่วนหนึ่งของการปฏิบัติประจำ ซึ่งไม่ใช่การเพิ่มภาระงานแต่อย่างใด

**การกำหนดขั้นตอนการประเมินความเสี่ยงด้านการจัดซื้อจัดจ้าง มี ๙ ขั้นตอนดังนี้**

๑. การระบุความเสี่ยง
๒. การวิเคราะห์สถานะความเสี่ยง
๓. เมทริกส์ระดับความเสี่ยง
๔. การประเมินการควบคุมความเสี่ยง
๕. แผนบริหารความเสี่ยง
๖. การจัดทำรายงานผลการเฝ้าระวังความเสี่ยง
๗. จัดทำระบบการบริหารความเสี่ยง
๘. การจัดทำรายงานการบริหารความเสี่ยง
๙. การรายงานผลการดำเนินงานตามแผนการบริหารความเสี่ยง

ก่อนทำการประเมินความเสี่ยงด้านการจัดซื้อจัดจ้าง ของสำนักงานสาธารณสุขอำเภอหาดง เตรียมการประเมินความเสี่ยง ด้านการจัดซื้อจัดจ้าง ของสำนักงานสาธารณสุขอำเภอหาดง จากภาระงานด้านกำกับ ดูแล ประเมินผล และสนับสนุนการปฏิบัติงานของหน่วยงานสาธารณสุขในเขตพื้นที่อำเภอ เพื่อให้การปฏิบัติงานเป็นไปตามกฎหมาย มีการบริการสุขภาพที่มีคุณภาพและมีการคุ้มครองผู้บริโภคด้านสุขภาพตามอำนาจหน้าที่ของสำนักงานสาธารณสุขอำเภอหาดง ดังนี้

| ภาระงาน   | กระบวนการงาน                                   |
|---|--|
| กำกับ ดูแล ประเมินผล และสนับสนุนการปฏิบัติงานของหน่วยงานสาธารณสุขในเขตพื้นที่อำเภอ เพื่อให้การปฏิบัติงานเป็นไปตามกฎหมาย มีการบริการสุขภาพที่มีคุณภาพและมีการคุ้มครองผู้บริโภคด้านสุขภาพ | การจัดซื้อจัดจ้างของสำนักงานสาธารณสุขอำเภอหาดง |

การดำเนินการการจัดซื้อจัดจ้าง ของสำนักงานสาธารณสุขอำเภอหาดง เตรียมการประเมินความเสี่ยงด้านการจัดซื้อจัดจ้างทั้ง ๙ ด้าน

**ขั้นตอนที่ ๑ ระบุความเสี่ยง (Risk Identification)**

ทำการระบุความเสี่ยง (Risk Identification) โดยนำข้อมูลที่ได้จากการเตรียมการประเมินความเสี่ยงด้านการจัดซื้อจัดจ้างของสำนักงานสาธารณสุขอำเภอหาดง ดังตารางที่ ๑

**ตารางที่ ๑ ระบุความเสี่ยง (Risk Identification) ที่เป็น Unknown Factor**

| ขั้นตอนการปฏิบัติ  | ระบุรายละเอียดความเสี่ยง |  |
|--|--------------------------|--|
|  | known Factor             | Unknown Factor   |
| กระบวนการจัดหาพัสดุ<br>ขั้นตอนย่อยที่มีความเสี่ยง<br>๑. การจัดพัสดุไม่เป็นไปตามระเบียบที่เกี่ยวข้อง<br>๒. มีการแบ่งซื้อแบ่งจ้าง<br>๓. แสวงหาผลประโยชน์ | -                        | ปัจจัยความเสี่ยงที่มาจากภาระงานพยากรณ์ประมาณการล่วงหน้าในอนาคต ปัญหา พฤติกรรม ความเสี่ยงที่อาจจะเกิดขึ้น |



## ขั้นตอนที่ ๒ วิเคราะห์สถานะความเสี่ยง (Risk Identification)

จากขั้นตอนที่ ๑ เมื่อทำการระบุความเสี่ยง(Risk Identification) เสร็จสิ้น จึงดำเนินการวิเคราะห์สถานะความด้านการจัดซื้อจัดจ้างของสำนักงานสาธารณสุขอำเภอหาดง อันอาจเกิดจากการทุจริต และหรือผลประโยชน์ทับซ้อน ตามรายสีไฟจราจร โดยระบุสถานะของความเสี่ยงในช่องสีไฟจราจร

| สี | ระดับความเสี่ยง   |
|----|---|
|    | ความเสี่ยงระดับต่ำ  |
|    | ความเสี่ยงระดับปานกลางเป็นกระบวนการที่มีผู้เกี่ยวข้องหลายคน หลายหน่วยงาน สามารถใช้ความรอบครอบ ระมัดระวังในระหว่างปฏิบัติงาน ตามปกติควบคุมดูแลได้                |
|    | ความเสี่ยงระดับสูง เป็นกระบวนการที่มีผู้เกี่ยวข้องหลายคน หลายหน่วยงาน ภายในองค์กรมีหลายขั้นตอน จนยากต่อการควบคุม หรือไม่มีอำนาจควบคุมข้ามหน่วยงานตามหน้าที่ปกติ |
|    | ความเสี่ยงระดับสูงมาก เป็นกระบวนการที่เกี่ยวข้องกับบุคคลภายนอก คนที่ไม่รู้จักไม่สามารถตรวจสอบได้ชัดเจน ไม่สามารถกำกับติดตามได้อย่างใกล้ชิด หรืออย่างสม่ำเสมอ    |

ตารางที่ ๒ แสดงสถานะความเสี่ยงด้านการจัดซื้อจัดจ้างของสำนักงานสาธารณสุขอำเภอหาดง ตามรายสีไฟจราจร

| ขั้นตอนย่อยที่มีความเสี่ยงด้านการจัดซื้อจัดจ้าง  | เขียว | เหลือง | ส้ม | แดง |
|--|-------|--------|-----|-----|
| กระบวนการจัดหาพัสดุ                              |       |        |     |     |
| ขั้นตอนย่อยที่มีความเสี่ยง                       |       |        |     |     |
| ๑. การจัดหาพัสดุไม่เป็นไปตามระเบียบที่เกี่ยวข้อง |       | ✓      |     |     |
| ๒. มีการแบ่งซื้อแบ่งจ้าง                         |       | ✓      |     |     |
| ๓. แสวงหาผลประโยชน์ส่วนตัวในตำแหน่งหน้าที่       |       | ✓      |     |     |

## ขั้นตอนที่ ๓ เมทริกส์ระดับความเสี่ยง (Risk level matrix)

นำขั้นตอนความเสี่ยงด้านการจัดซื้อจัดจ้าง เสี่ยงด้านการจัดซื้อจัดจ้างของสำนักงานสาธารณสุขอำเภอหาดงที่มีสถานะความเสี่ยงระดับปานกลาง(สีเหลือง) จากตารางที่ ๒ มาทำการหาค่าความเสี่ยงรวม ซึ่งระดับความเสี่ยงด้านการจัดซื้อจัดจ้างของสำนักงานสาธารณสุขอำเภอหาดง

**ระดับความจำเป็นของการเฝ้าระวัง X ระดับความรุนแรงของผลกระทบ**

มีเกณฑ์ในการให้ค่า ดังนี้

๓.๑ ระดับความจำเป็นของการเฝ้าระวัง มีแนวทางในการพิจารณาดังนี้

๓.๑.๑ ถ้าเป็นกิจกรรมหรือขั้นตอนหลักที่สำคัญของกระบวนการนั้น ๆ แสดงว่ากิจกรรมหรือขั้นตอนนั้นเป็น MUST หมายถึงมีความจำเป็นสูงของการเฝ้าระวังความเสี่ยงการทุจริตที่ต้องทำการป้องกันไม่ดำเนินการไม่ได้ ค่าของ MUST คือ ค่าที่อยู่ในระดับ ๓ หรือ ๒

๓.๑.๒ ถ้าเป็นกิจกรรมหรือขั้นตอนนั้นเป็นกิจกรรม หรือขั้นตอนรองของกระบวนการนั้นๆแสดงว่ากิจกรรมหรือขั้นตอนนั้นเป็น SHOULD หมายถึงมีความจำเป็นต่ำในการเฝ้าระวังความเสี่ยงการทุจริต ค่าของ SHOULD คือ ค่าที่อยู่ในระดับ ๑ เท่านั้น

**๓.๒ ระดับความรุนแรงของผลกระทบ** มีแนวทางในการพิจารณาดังนี้

๓.๒.๑ กิจกรรมหรือขั้นตอนการปฏิบัติงานนั้นเกี่ยวข้องกับ ผู้มีส่วนได้ส่วนเสีย Stakeholders รวมถึงหน่วยงานกำกับดูแล พันธมิตร ภาครัฐหรือชาย ค่าอยู่ที่ ๒ หรือ ๓

๓.๒.๒ กิจกรรมหรือขั้นตอนการปฏิบัติงานนั้นเกี่ยวข้องกับ ผลกระทบทางการเงิน รายได้ลด รายจ่ายเพิ่ม Financial ค่าอยู่ที่ ๒ หรือ ๓

๓.๒.๓ กิจกรรมหรือขั้นตอนการปฏิบัติงานนั้นผลกระทบต่อผู้ใช้บริการ กลุ่มเป้าหมาย Customer/User ค่าอยู่ที่ ๒ หรือ ๓

๓.๒.๔ กิจกรรมหรือขั้นตอนการปฏิบัติงานนั้นผลกระทบต่อกระบวนการภายใน Internal Process หรือกระทบด้านการเรียนรู้ องค์กรความรู้ Learning & Growth ค่าอยู่ที่ ๑ หรือ ๒

**ตารางที่ ๓** ระดับความเสี่ยงด้านการจัดซื้อจัดจ้าง ของสำนักงานสาธารณสุขอำเภอหาดง (Risk level matrix)

| ขั้นตอนย่อยที่มีความเสี่ยงด้าน<br>การจัดซื้อจัดจ้าง   | ระดับความจำเป็นของ<br>การเฝ้าระวัง<br>๓ ๒ ๑ | ระดับความรุนแรง<br>ของผลกระทบ<br>๓ ๒ ๑ | ค่าความเสี่ยง<br>=<br>จำเป็น X รุนแรง |
|---|---|--|---------------------------------------|
| <b>กระบวนการจัดหาพัสดุ</b><br><b>ขั้นตอนย่อยที่มีความเสี่ยง</b><br>๑. การจัดหาพัสดุไม่เป็นไปตามระเบียบที่เกี่ยวข้อง<br>๒. มีการแบ่งซื้อแบ่งจ้าง<br>๓. แสวงหาผลประโยชน์ส่วนตัวในตำแหน่งหน้าที่ | ๑   | ๒                                      | ๒                                     |

จากนั้นนำมาพิจารณาระดับความจำเป็นของการเฝ้าระวัง /ระดับความรุนแรงของผลกระทบตามข้อ ๓.๑ และข้อ ๓.๒ ดังตารางที่ ๓.๑ ถึงตารางที่ ๓.๒

**ตารางที่ ๓.๑** ระดับความจำเป็นของการเฝ้าระวัง

| ขั้นตอนย่อยที่มีความเสี่ยงด้าน<br>การจัดซื้อจัดจ้าง   | กิจกรรมหรือขั้นตอนหลัก<br>MUST<br>๓ ๒ | กิจกรรมหรือขั้นตอนรอง<br>SHOULD<br>๑ |
|---|---------------------------------------|--------------------------------------|
| <b>กระบวนการจัดหาพัสดุ</b><br><b>ขั้นตอนย่อยที่มีความเสี่ยง</b><br>๑. การจัดหาพัสดุไม่เป็นไปตามระเบียบที่เกี่ยวข้อง<br>๒. มีการแบ่งซื้อแบ่งจ้าง<br>๓. แสวงหาผลประโยชน์ส่วนตัวในตำแหน่งหน้าที่ | —                                     | ๑                                    |

ตารางที่ ๓.๒ ระดับความรุนแรงของผลกระทบตาม Balanced Scorecard

| ขั้นตอนย่อยที่มีความเสี่ยงด้าน<br>การจัดซื้อจัดจ้าง                                | ๑ | ๒ | ๓ |
|--|---|---|---|
| ผู้มีส่วนได้ส่วนเสีย Stakeholders รวมถึงหน่วยงานกำกับดูแล<br>พันธมิตรภาคีเครือข่าย | X | - | - |
| ผลกระทบทางการเงิน รายได้ลด รายจ่ายเพิ่ม Financial                                  | X | - | - |
| ผลกระทบต่อผู้ใช้บริการ กลุ่มเป้าหมาย Customer/User                                 | X | - | - |
| ผลกระทบต่อกระบวนการภายใน Internal Process  | X | - | - |

#### ขั้นตอนที่ ๔ ประเมินการควบคุมความเสี่ยง (Risk-Control Matrix Assessment)

นำค่าความเสี่ยงรวมจากตารางที่ ๓ มาทำการประเมินการควบคุมความเสี่ยงด้านการจัดซื้อจัดจ้างของ  
สำนักงานสาธารณสุขอำเภอหาดง มีระดับการควบคุมความเสี่ยงเกี่ยวกับการปฏิบัติงานด้านการจัดซื้อจัดจ้างอยู่ในระดับใด  
เมื่อเทียบกับคุณภาพการจัดการ ได้แก่คุณภาพการจัดการ สอดส่อง และเฝ้าระวังในงานปกติ กำหนดเกณฑ์คุณภาพการ  
จัดการ แบ่งออกเป็น ๓ ระดับ ดังนี้

| ระดับ | เกณฑ์คุณภาพการจัดการ  |
|-------|---|
| ดี    | จัดการได้ทันที ทุกครั้งไม่กระทบถึงผู้ใช้บริการ/ผู้รับมอบผลงาน องค์กรไม่มีผลเสียทางการเงิน ไม่มี<br>รายจ่ายเพิ่ม                         |
| พอใช้ | จัดการได้โดยส่วนใหญ่ มีบางครั้งจัดการไม่ได้ กระทบถึงผู้ใช้บริการ/ผู้รับมอบผลงาน องค์กรแต่<br>ยอมรับได้ มีความเข้าใจ                     |
| อ่อน  | จัดการไม่ได้ หรือได้เพียงส่วนน้อย การจัดการเพิ่มเกิดรายจ่าย มีผลกระทบถึงผู้ใช้บริการ/ ผู้รับมอบ<br>ผลงานและยอมรับไม่ได้ ไม่มีความเข้าใจ |

ตารางที่ ๔ แสดงการประเมินการควบคุมความเสี่ยงด้านการจัดซื้อจัดจ้าง ของสำนักงานสาธารณสุขอำเภอหาดง

| กระบวนการที่มีความเสี่ยง<br>ค่าความเสี่ยงระดับต่ำ               | คุณภาพการ<br>จัดการ | ค่าประเมินการควบคุมความเสี่ยงด้านการจัดซื้อจัดจ้าง |                           |                            |
|---|---------------------|--|---------------------------|----------------------------|
|   |                     | ค่าความเสี่ยง<br>ระดับสูง                          | ค่าความเสี่ยง<br>ระดับต่ำ | ค่าความเสี่ยง<br>ระดับกลาง |
| กระบวนการการจัดซื้อจัดจ้างของ<br>สำนักงานสาธารณสุขอำเภอ<br>หาดง | ดี                  | ๒  |                           |                            |

จากตารางประเมินควบคุมความเสี่ยงด้านการจัดซื้อจัดจ้างของสำนักงานสาธารณสุขอำเภอหาดง มีค่าความเสี่ยง  
ระดับต่ำ (๒)

### ขั้นตอนที่ ๕ แผนบริหารความเสี่ยง

นำประเมินการควบคุมความเสี่ยงด้านการจัดซื้อจัดจ้างของสำนักงานสาธารณสุขอำเภอหางดง มีค่าความเสี่ยงระดับต่ำ (๒) มาจัดทำแผนบริหารความเสี่ยงด้านการจัดซื้อจัดจ้างของสำนักงานสาธารณสุขอำเภอหางดง

#### ตารางที่ ๕ ตารางแผนบริหารความเสี่ยงด้านการจัดซื้อจัดจ้างของสำนักงานสาธารณสุขอำเภอหางดง

| แผนบริหารความเสี่ยงฯ                                     | มาตรการ  |
|--|--|
| กระบวนการการจัดซื้อจัดจ้างของสำนักงานสาธารณสุขอำเภอหางดง | ๑. กรอบคำรับรองการปฏิบัติราชการระดับหน่วยงานในสังกัดสำนักงานสาธารณสุขอำเภอหางดงประจำปีงบประมาณ พ.ศ. ๒๕๖๒ ตัวชี้วัดที่ ระดับความสำเร็จในการจัดทำแผนปฏิบัติการจัดซื้อจัด จ้างประจำปีงบประมาณของหน่วยงาน<br>๒. แนวทางปฏิบัติงานในหน่วยงานด้านการจัดซื้อจัดจ้างและแบบ แสดงความบริสุทธิ์ใจในการจัดซื้อจัดจ้างทุกวิธีของหน่วยงาน |

### ขั้นตอนที่ ๖ จัดทำรายงานผลการเฝ้าระวังความเสี่ยง

จัดทำรายงานผลการเฝ้าระวังความเสี่ยงด้านการจัดซื้อจัดจ้างของสำนักงานสาธารณสุขอำเภอหางดง โดยการแยกสถานการณ์เฝ้าระวังความเสี่ยงออกเป็น ๓ สี ได้แก่สีเขียว สีเหลือง และสีแดงเพื่อติดตามเฝ้าระวังและประเมินการบริหารความเสี่ยงดังตารางที่ ๖

#### สถานะสีและระดับของสถานะความเสี่ยง

| สถานะสี | ระดับของสถานะความเสี่ยง   |
|---------|---|
| เขียว   | ไม่เกิดกรณีที่อยู่ในข่ายความเสี่ยงยังไม่ต้องทำกิจกรรมเพิ่ม  |
| เหลือง  | เกิดกรณีที่อยู่ในข่ายความเสี่ยง แต่แก้ไขได้ทันที่ตรงที่ตามมาตรการ นโยบาย /โครงการ / กิจกรรมที่เตรียมไว้ <b>แผนใช้ได้ผล</b> ความเสี่ยงการทุจริตลดลง ระดับความรุนแรง น้อยกว่า ๓ |
| แดง     | เกิดกรณีที่อยู่ในข่ายยังแก้ไขไม่ได้ ควรมีมาตรการ นโยบาย โครงการ กิจกรรมเพิ่มขึ้นแผนใช้ไม่ได้ผล ความเสี่ยงการทุจริตไม่ลดลง ระดับความรุนแรง มากกว่า ๓                           |

|   |                               |
|---|-------------------------------|
| ↑ | เกินกว่าการยอมรับได้          |
| ↑ | เกิดขึ้นแล้วยอมรับได้         |
| ↑ | ยังไม่เกิด เฝ้าระวังต่อเนื่อง |

**ตารางที่ ๖** จัดทำรายงานผลการเฝ้าระวังความเสี่ยงด้านการจัดซื้อจัดจ้างของสำนักงานสาธารณสุขอำเภอหาดง

| กิจกรรม   | เหตุการณ์ความเสี่ยงการทุจริต   | สถานะความเสี่ยง |        |     |
|---|--|-----------------|--------|-----|
|   |  | เขียว           | เหลือง | แดง |
| กระบวนการการจัดซื้อจัดจ้างของสำนักงานสาธารณสุขอำเภอหาดง | ๑. การจัดหาพัสดุไม่เป็นไปตามระเบียบที่เกี่ยวข้อง<br>๒. มีการแบ่งซื้อแบ่งจ้าง<br>๓. แสวงหาผลประโยชน์ส่วนตัวในตำแหน่งหน้าที่ | √               |        |     |

**ขั้นตอนที่ ๗** จัดทำระบบบริหารความเสี่ยง

นำรายงานผลการเฝ้าระวังความเสี่ยงด้านการจัดซื้อจัดจ้างของสำนักงานสาธารณสุขอำเภอหาดง จากตารางที่ ๖ ที่จำแนกสถานะความเสี่ยงออกเป็น ๓ สีได้แก่ สีเขียว สีเหลือง และสีแดง โดยแยกสถานะเพื่อทำระบบบริหารความเสี่ยง ซึ่งรายงานผลการเฝ้าระวังความเสี่ยงด้านการจัดซื้อจัดจ้าง ของสำนักงานสาธารณสุขอำเภอหาดงที่วิเคราะห์ได้นั้นมีสถานะความเสี่ยงเป็นสีเขียว กล่าวคือสามารถยอมรับได้ และต้องกำหนดกิจกรรมเฝ้าระวังในระบบบริหารความเสี่ยงอย่างต่อเนื่อง

ในขั้นตอนที่ ๗ นี้ สถานะความเสี่ยงด้านการจัดซื้อจัดจ้างของสำนักงานสาธารณสุขอำเภอหาดง นั้นไม่อยู่ในข่ายความเสี่ยง แต่อย่างไรก็ตามควรที่จะมีการเฝ้าระวังอย่างต่อเนื่อง จึงกำหนดมาตรการ / นโยบาย / โครงการ / กิจกรรมเพิ่มเติม ดังตารางที่ ๗

**ดั่งตารางที่ ๗** ตารางจัดทำระบบความเสี่ยงด้านการจัดซื้อจัดจ้างของสำนักงานสาธารณสุขอำเภอหาดง

| กิจกรรม   | มาตรการ/นโยบาย /โครงการ /กิจกรรมเพิ่มเติม  |
|---|--|
| กระบวนการการจัดซื้อจัดจ้างของสำนักงานสาธารณสุขอำเภอหาดง | ๑. กรอบคำรับรองการปฏิบัติราชการระดับหน่วยงานในสังกัดสำนักงานสาธารณสุขอำเภอหาดงประจำปีงบประมาณ พ.ศ. ๒๕๖๒ ตัวชี้วัด ระดับความสำเร็จในการจัดทำแผนปฏิบัติการจัดซื้อจัดจ้างประจำปีงบประมาณของหน่วยงาน<br>๒. แนวทางปฏิบัติงานในหน่วยงานด้านการจัดซื้อจัดจ้างและแบบแสดงความบริสุทธิ์ใจในการจัดซื้อจัดจ้างทุกวิธีของหน่วยงาน |

**ขั้นตอนที่ ๘** การจัดทำรายงานการบริหารความเสี่ยง

สำนักงานสาธารณสุขอำเภอหาดง ได้ดำเนินการตามขั้นตอนต่าง ๆ แล้วจึงได้จัดทำรายงานการบริหารความเสี่ยงในการจัดซื้อจัดจ้าง เสนอผู้บังคับบัญชาเพื่อทราบและแจ้งให้โรงพยาบาลส่งเสริมสุขภาพตำบลในสังกัดเพื่อทราบและถือปฏิบัติ ให้ใช้เป็นแนวทางเดียวกันปฏิบัติงานในหน่วยงานด้านการจัดซื้อจัดจ้างและแบบแสดงความบริสุทธิ์ใจในการจัดซื้อจัดจ้างทุกวิธีของหน่วยงาน

### ขั้นตอนที่๙ การรายงานผลการดำเนินงานตามแผนการบริหารความเสี่ยง

สำนักงานสาธารณสุขอำเภอหาดง ได้ดำเนินการตามแผนการบริหารความเสี่ยง ในการจัดซื้อจัดจ้างทุกขั้นตอน และได้จัดทำรายงานผลการดำเนินงานตามแผนการบริหารความเสี่ยงเสนอผู้บังคับบัญชาเพื่อทราบ และจะได้หาแนวทางในการป้องกันและแก้ไขปัญหาที่อาจเกิดจากกระบวนการจัดซื้อจัดจ้าง

#### สรุปผลการวิเคราะห์ความเสี่ยง

ความเสี่ยงด้านการจัดซื้อจัดจ้าง ของสำนักงานสาธารณสุขอำเภอหาดง โดยเครื่องมือวิเคราะห์ความเสี่ยงตามหลักการควบคุมภายในองค์กร (Control Environment) ตามมาตรฐาน COSO ๒๐๑๓ (Committee of Sponsoring Organizations ๒๐๑๓) ซึ่งการวิเคราะห์ความเสี่ยงด้านการจัดซื้อจัดจ้างและเครื่องมือ วิเคราะห์ความเสี่ยงตามหลักการควบคุมภายในองค์กร (Control Environment) ตามมาตรฐาน COSO ๒๐๑๓ (Committee of Sponsoring Organizations ๒๐๑๓) ที่นำมาใช้นี้ จะเป็นหลักประกันในระดับหนึ่งว่าการดำเนินการจัดซื้อจัดจ้าง ของสำนักงานสาธารณสุขอำเภอหาดง จะไม่มีการทุจริตหรือมีผลประโยชน์ทับซ้อนระหว่างผู้ปฏิบัติงานด้านการพัสดุและ/หรือเจ้าหน้าที่ในหน่วยงานกับผู้เสนองานในการจัดซื้อจัดจ้างเกิดขึ้น หากแม้ในกรณีที่พบกับการทุจริตใน กระบวนการจัดซื้อจัดจ้างที่ไม่คาดคิด โอกาสที่จะประสบกับปัญหาน้อยกว่าส่วนราชการอื่น หรือหากเกิดความเสียหายขึ้นก็จะเป็น ความเสียหายที่น้อยกว่าส่วนราชการอื่นที่ไม่มีการนำเครื่องมือประเมินความเสี่ยงมาใช้ จากการวิเคราะห์ความเสี่ยงด้านการจัดซื้อจัดจ้างของสำนักงานสาธารณสุขอำเภอหาดง พบว่ามีสถานะความเสี่ยงด้านการจัดซื้อจัดจ้างที่ไม่อยู่ในข่าย ความเสี่ยง โดยปรากฏสถานะความเสี่ยงเป็นสีเขียว ซึ่งหมายถึงสามารถยอมรับได้ แต่ต้องกำหนดกิจกรรมเฝ้าระวังใน ระบบบริหารความเสี่ยงด้านการจัดซื้อจัดจ้างอย่างต่อเนื่อง

#### ๓. การวิเคราะห์ปัญหาอุปสรรคหรือข้อจำกัด

ในการจัดซื้อจัดจ้างประจำปีงบประมาณ พ.ศ. ๒๕๖๒ ที่ผ่านมาสำนักงานสาธารณสุขอำเภอหาดง ได้ดำเนินการจัดซื้อจัดจ้างตามพระราชบัญญัติการจัดซื้อจัดจ้าง และการบริหารพัสดุภาครัฐ พ.ศ. ๒๕๖๐ และระเบียบกระทรวงการคลัง ว่าด้วยการจัดซื้อจัดจ้างและการบริหารพัสดุภาครัฐ พ.ศ. ๒๕๖๐ พบว่า ในการดำเนินการจัดซื้อจัดจ้าง ยังมีอุปสรรคในการดำเนินงานดังนี้

๓.๑ เนื่องจากอยู่ในช่วงที่มีการเปลี่ยนแปลงระเบียบกระทรวงการคลังว่าด้วยการจัดซื้อจัดจ้างและการบริหารพัสดุภาครัฐพ.ศ. ๒๕๖๐ และพระราชบัญญัติการจัดซื้อจัดจ้างและการบริหารพัสดุภาครัฐ พ.ศ. ๒๕๖๐ เป็นเรื่องใหม่ต้องใช้เวลาเรียนรู้ ส่งผลให้บุคลากรที่ปฏิบัติงานด้านจัดซื้อจัดจ้าง บางคนมีความเข้าใจในการปฏิบัติงานไม่ชัดเจน อาจส่งผลให้เกิดความผิดพลาดในการปฏิบัติงาน

๓.๒ การดำเนินการจัดซื้อจัดจ้างบางรายการเป็นงานที่ต้องกระทำเร่งด่วน ส่งผลให้เกิดความเสี่ยงที่จะเกิดข้อผิดพลาดในการดำเนินการจัดซื้อจัดจ้างได้

๓.๓ การดำเนินงานจัดหาพัสดุตามที่ได้รับจัดสรรงบประมาณรายจ่ายประจำปี ๒๕๖๒ ยังคงมีปัญหาเรื่องระยะเวลาในการดำเนินการ ซึ่งต้องดำเนินการให้เป็นไปตามนโยบายรัฐบาลทำให้การดำเนินการจัดหาพัสดุต้องเร่งดำเนินการซึ่งอาจเป็นเหตุทำให้เกิดความผิดพลาดทำให้ปฏิบัติไม่เป็นไปตามระเบียบฯ ผู้รับผิดชอบในการดำเนินงานจัดหาพัสดุมีความเสี่ยงที่จะกระทำไม่ถูกต้องตามระเบียบเป็นอย่างมาก

๓.๔. ในการจัดทำแผนงาน/โครงการเสนอผู้มีอำนาจอนุมัติใช้เวลาดำเนินการมาก อาจทำให้การเบิกจ่ายงบประมาณไม่เป็นไปตามแผนการใช้จ่ายงบประมาณ

#### ๔. การวิเคราะห์ความสามารถในการประหยัดงบประมาณ

สำนักงานสาธารณสุขอำเภอหางดง ได้จัดทำแนวทางมาตรการประหยัดงบประมาณดังนี้

๔.๑ การดำเนินการโดยคิดถึงความประหยัด ความค่า คຸ້มทุน มีมาตรการประหยัดพลังงานในหน่วยงาน และการลดค่าใช้จ่ายน้ำมันเชื้อเพลิงลง และใช้ทรัพยากรในการบริหารจัดการให้เกิดประโยชน์มากที่สุด

๔.๒ มีการนำกระดาษ Recycle มาใช้ในการจัดทำเอกสารทั่ว ๆ ไป เพื่อเป็นการประหยัดงบประมาณ เพราะหนังสือราชการที่ สำนักงานสาธารณสุขจังหวัดเชียงใหม่ ส่วนใหญ่วางบนระบบอิเล็กทรอนิกส์ แล้วให้แต่ละหน่วยงานดาวน์โหลดและพิมพ์เสนอผู้บังคับบัญชา

๔.๓ มีการไฟล์ส่งหนังสือราชการ/เอกสารบางอย่าง ให้หน่วยงานในสังกัดทาง LineFaceBookE-mail ในกลุ่มที่ตั้งขึ้นมาเฉพาะเป็นหนึ่งในมาตรการประหยัดงบประมาณ

#### ๕. แนวทางแก้ไขในการปรับปรุงกระบวนการจัดซื้อจัดจ้าง

สำนักงานสาธารณสุขอำเภอหางดง ได้ดำเนินการวิเคราะห์ความเสี่ยง ปัญหาอุปสรรค ในการดำเนินการจัดซื้อจัดจ้างในปีงบประมาณ พ.ศ. ๒๕๖๒ พร้อมทั้งหาแนวทางแก้ไขในการปรับปรุงกระบวนการจัดซื้อจัดจ้าง อันจะนำไปสู่การปรับปรุงการจัดซื้อจัดจ้างของปีงบประมาณ พ.ศ. ๒๕๖๓ ดังนี้

๕.๑ ให้ผู้ที่มีหน้าที่รับผิดชอบในด้านการจัดทำแผนการจัดซื้อจัดจ้าง ผู้รับผิดชอบโครงการจัดซื้อจัดจ้าง ต้องดำเนินการตามแผนการจัดหาพัสดุของหน่วยงานและแผนปฏิบัติการจัดซื้อจัดจ้างอย่างเคร่งครัด เพื่อให้การดำเนินการด้านพัสดุแต่ละขั้นตอนเป็นไปตามระยะเวลา ระเบียบ กฎหมายที่กำหนดไว้ในแผนปฏิบัติการจัดซื้อจัดจ้าง และเพื่อให้การบริหารพัสดุ ควบคู่ไปกับการบริหารงบประมาณให้เกิดประสิทธิภาพ

๕.๒ ส่งบุคลากรผู้ปฏิบัติหน้าที่งานพัสดุ ทุกประเภทไปเข้ารับการอบรมเพื่อให้มีความรู้ ความเข้าใจ ต้องศึกษาระเบียบ กฎหมาย ที่เกี่ยวข้องให้ละเอียด ถัดถ้วน และรวมทั้งศึกษาการใช้งานระบบ e-GP เพื่อไม่ให้เกิดข้อผิดพลาดในการปฏิบัติงาน

๓. การติดตามและประเมินผลการปฏิบัติราชการระดับหน่วยงาน ในสังกัดสำนักงานสาธารณสุขอำเภอสะเมิง ประจำปีงบประมาณ พ.ศ. ๒๕๖๓

๕.๓ วางแผนและดำเนินการตามแผน และกำกับติดตามเป็นรายเดือนตามแบบรายงาน สสร.๑ และมีกำหนดแต่งตั้งคณะทำงานผู้รับผิดชอบการดำเนินงานตามภารกิจที่เกี่ยวข้อง สอดคล้องกับการดำเนินงานตามแผนการเกณฑ์การประเมินคุณธรรม และความโปร่งใสในการดำเนินภาครัฐ (Integrity and Transparency Assessment : ITA)

๕.๔ นำเสนอปัญหาในการจัดสรรงบประมาณที่ล่าช้า ต่อที่ประชุมคณะกรรมการพัฒนาระบบสุขภาพจังหวัดเชียงใหม่ (คพสจ.เชียงใหม่) เกี่ยวกับปัญหาการการแจ้งการจัดทำแผนแจ้งให้หน่วยบริการไม่ชัดเจน ล่าช้า ให้ผู้บริการได้รับทราบ และนำเสนอต่อผู้บังคับบัญชาระดับสูงต่อไป

๕.๕ ในการจัดทำแผนงบประมาณรายจ่ายและการใช้จ่ายงบประมาณ ต้องทำทันทีที่ได้รับจัดสรร เนื่องจากขั้นตอนการตรวจสอบแผนในระดับจังหวัด ต้องใช้ระยะเวลา

## บรรณานุกรม

สำนักงานคณะกรรมการพัฒนาระบบราชการ. ๒๕๕๒. การบริหารความเสี่ยง. กรุงเทพฯ :  
สำนักพิมพ์คณะรัฐมนตรีและราชกิจจานุเบกษา

คู่มือการบริหารความเสี่ยง มหาวิทยาลัยมหิดล ๒๕๕๔

Information Technology Governance โดย อ.เมธา สุวรรณสาร <http://www.itgthailand.com>



ภาคผนวก

ที่ ชม ๐๐๓๒.๐๐๘/๑๓/๑๕๖



ศาลากลางจังหวัดเชียงใหม่  
ถนนโชตนา ชม ๕๐๓๐๐

๓๑ พฤษภาคม ๒๕๖๒

เรื่อง การจัดส่งเงินค่าตอบแทนกำลังคนด้านสาธารณสุข (ตามประกาศฉบับที่ ๑๓ และฉบับที่ ๑๒)  
ประจำปีงบประมาณ พ.ศ.๒๕๖๒ (ครั้งที่ ๒)

เรียน นายอำเภออุ้มผาง

เพื่อส่งมอบ รายละเอียดการจัดสรรงบประมาณรายจ่ายประจำปี พ.ศ.๒๕๖๒ จำนวน ๑ ฉบับ  
(ตามประกาศฉบับที่ ๑๓ และฉบับที่ ๑๒) ครั้งที่ ๒

ตามที่สำนักงานปลัดกระทรวงสาธารณสุข ได้อนุมัติจัดสรรงบประมาณรายจ่ายประจำปี  
งบประมาณ พ.ศ. ๒๕๖๒ ครั้งที่ ๒ แผนงาน : บุคลากรภาครัฐ แฉก : รายการค่าใช้จ่ายบุคลากรภาครัฐ  
ที่สนับสนุนระบบประกันสุขภาพ (๒๕๐๐๒๕๖๐๒๕๐๐๐๐๐) กิจกรรม : ค่าใช้จ่ายบุคลากรให้บริการสุขภาพแก่  
กลุ่มเป้าหมายและระบบหลักประกันสุขภาพ (๒๕๐๐๒๕๖๐๒๕๖๐๒) สำหรับเบิกจ่ายเป็นค่าตอบแทนกำลังคน  
ด้านสาธารณสุข (ตามประกาศฉบับที่ ๑๓ และฉบับที่ ๑๒) นั้น

ในการนี้ สำนักงานสาธารณสุขจังหวัดเชียงใหม่ ได้จัดสรรงบประมาณดังกล่าวให้หน่วย  
ปฏิบัติการในสังกัดสำนักงานสาธารณสุขจังหวัดเชียงใหม่ สำหรับเบิกจ่ายเป็นค่าตอบแทนกำลังคนด้านสาธารณสุข  
(ตามประกาศ ฉบับที่ ๑๓ และฉบับที่ ๑๒) ปีงบประมาณ ๒๕๖๒ ครั้งที่ ๒ ทั้งนี้ ขอให้โรงพยาบาลชุมชน  
ดำเนินการ วางฎีกา ๓๕๐ จากยอดจัดสรรทั้งอำเภอ และให้สำนักงานสาธารณสุขอำเภอดำเนินการเบิกจ่าย  
จากทางโรงพยาบาลให้กับเจ้าหน้าที่ใน รพ.สต. ต่อไป รายละเอียดตามสิ่งที่ส่งมาด้วย

ขอแสดงความนับถือ

(นายทอง ทับทอง)

นักวิชาสาธารณสุขเชี่ยวชาญ วิชาการสาธารณสุข  
นายแพทย์สาธารณสุขจังหวัดเชียงใหม่  
ปฏิบัติราชการแทน ผู้ว่าราชการจังหวัดเชียงใหม่

รายละเอียดการจัดสรรงบประมาณรายจ่ายประจำปีงบประมาณ 2562

สำหรับบริการเบิกจ่ายเป็นค่าตอบแทนกำลังคนด้านสาธารณสุข (ตามประกาศฉบับที่ 11 และฉบับที่ 12) ครั้งที่ 2

| ลำดับ | หน่วยงาน        | จัดสรร รพ.   | จัดสรร รพ.สต. | ยอดจัดสรรทั้งอำเภอ |
|-------|-----------------|--------------|---------------|--------------------|
| 1     | ศท.๑๒ แม่แตง    | 1,271,500.00 | 774,000.00    | 2,045,500.00       |
| 2     | ศท.๑๒ เชียงดาว  | 1,244,200.00 | 643,000.00    | 1,887,200.00       |
| 3     | ศท.๑๒ ไชยปราการ | 820,700.00   | 552,000.00    | 1,372,700.00       |
| 4     | ศท.๑๒ แม่สรวย   | 1,452,300.00 | 776,000.00    | 2,228,300.00       |
| 5     | ศท.๑๒ แม่ใจ     | 977,300.00   | 791,000.00    | 1,768,300.00       |
| 6     | ศท.๑๒ เวียงแหง  | 899,500.00   | 346,000.00    | 1,245,500.00       |
| 7     | ศท.๑๒ ฝายหลวง   | 482,300.00   | 355,000.00    | 837,300.00         |

# ด่วนที่สุด



ที่ ขม ๐๐๓๒.๐๐๓.๗/๖ น.๓๖

สำนักงานสาธารณสุขจังหวัดเชียงใหม่  
๓๐ ถนนสุเทพ อำเภอเมืองเชียงใหม่  
จังหวัดเชียงใหม่ ๕๐๒๐๐

๑๕ เมษายน ๒๕๖๒

เรื่อง แจ้งการจัดสรรงบประมาณโครงการออกบิขัยเชื้อเพลิงทางสุรภาพด้านยาเสพติดแบบบูรณาการ  
จังหวัดเชียงใหม่ ปี ๒๕๖๒ วงศ์ที่ ๒

เรียน สาธารณสุขอำเภอทุกอำเภอ

สิ่งที่ส่งมาด้วย รายละเอียดการจัดสรรงบประมาณ

จำนวน ๑ ชุด

รายละเอียดการจัดสรรงบประมาณ

แผนงาน : บูรณาการป้องกัน ปราบปรามและบำบัดรักษาผู้ติดยาเสพติด

โครงการ : โครงการลดปัจจัยเสี่ยงทางสุขภาพด้านยาเสพติดแบบบูรณาการ (2100205082000000)

กิจกรรม : ติดตามผู้ป่วยที่ผ่านการบำบัดรักษาเสพติด (21002xxxxN4505)

| ลำดับ | สำนักงาน<br>สาธารณสุขอำเภอ | งบประมาณ<br>งวดที่ 1 (บาท) | งบประมาณ<br>งวดที่ 2 (บาท) | การบำบัดโดยชุมชน<br>เป็นศูนย์กลาง CBTx | จัดสรรเพิ่มเติม | รวมงบประมาณ<br>(บาท) |
|-------|----------------------------|----------------------------|----------------------------|--|-----------------|----------------------|
| 1     | เมืองเชียงใหม่             | 20,000                     | 17,500                     |  | 31,000          | 68,500               |
| 2     | แม่แจ่ม                    | 25,000                     | 25,000                     |  | 31,000          | 81,000               |
| 3     | แม่สอด                     | 25,000                     | 25,000                     |  | 31,000          | 81,000               |
| 4     | แม่วาง                     | 7,500                      | 7,500                      |  | 31,000          | 46,000               |
| 5     | แม่ฮอน                     | 7,500                      | 7,500                      |  | 31,000          | 46,000               |
| 6     | แม่สาย                     | 87,500                     | 87,500                     | 302,575                                | 30,500          | 508,075              |
| 7     | แม่ริม                     | 15,000                     | 15,000                     |  | 31,000          | 61,000               |
| 8     | เวียงแหง                   | 12,500                     | 12,500                     | 100,000                                | 31,000          | 156,000              |
| 9     | เชียงดาว                   | 62,500                     | 62,500                     | 100,000                                | 31,000          | 256,000              |
| 10    | สะเมิง                     | 7,500                      | 7,500                      |  | 31,000          | 46,000               |
| 11    | สันกำแพง                   | 12,500                     | 12,500                     |  | 31,000          | 56,000               |
| 12    | สันทราย                    | 12,500                     | 12,500                     |  | 31,000          | 56,000               |
| 13    | สันป่าตอง                  | 12,500                     | 12,500                     |  | 31,000          | 56,000               |
| 14    | สารภี                      | 11,500                     | 11,000                     |  | 31,000          | 53,500               |

# ด่วนที่สุด

ที่ ชม ๐๐๗๒.๐๐๗/ ๐๕๕ ๒๖๖๒



ศาลากลางจังหวัดเชียงใหม่  
ถนนโชตนา ชม ๕๐๓๐๐

๑๒ พฤศจิกายน ๒๕๖๓

เรื่อง แจ้งจัดสรรงบประมาณรายจ่ายประจำปีงบประมาณ พ.ศ. ปี ๒๕๖๒

เรียน นายอำเภอทุกอำเภอ

สิ่งที่ส่งมาด้วย รายละเอียดการจัดสรรงบประมาณฯ

จำนวน ๓ ฉบับ

จังหวัดเชียงใหม่ ขอแจ้งจัดสรรงบประมาณรายจ่ายประจำปีงบประมาณ พ.ศ. ปี ๒๕๖๒  
หมวดค่าสาธารณูปโภค สำหรับ สำนักงานสาธารณสุขอำเภอ รายละเอียดตามสิ่งที่ส่งมาด้วย

ดังนั้น จังหวัดเชียงใหม่ จึงขอให้หน่วยงานที่ได้รับการจัดสรรดำเนินการเบิกจ่ายงบประมาณ  
ค่าสาธารณูปโภค ตามวงเงินที่ได้รับการจัดสรร

จึงเรียนมาเพื่อพิจารณาดำเนินการต่อไป

ขอแสดงความนับถือ

(นายวิญญู จ่านประสาทร)

นายแพทย์ชำนาญการพิเศษ (ด้านเวชกรรม)  
รักษาการแทน นายแพทย์สาธารณสุขจังหวัดเชียงใหม่  
ปฏิบัติราชการแทน ผู้ว่าราชการจังหวัดเชียงใหม่

รายละเอียดการจัดสรรงบประมาณรายจ่ายประจำปีงบประมาณ พ.ศ.๒๕๖๒  
หมวด : ค่าสาธารณูปโภค

| ลำดับ | หน่วยงาน                         | จำนวนเงิน<br>(บาท) | หมายเหตุ |
|-------|----------------------------------|--------------------|----------|
| ๓     | สำนักงานสาธารณสุขอำเภอเมือง      | ๓๐,๐๐๐             |          |
| ๒     | สำนักงานสาธารณสุขอำเภอนวม        | ๓๐,๐๐๐             |          |
| ๓     | สำนักงานสาธารณสุขอำเภอหนอง       | ๓๐,๐๐๐             |          |
| ๔     | สำนักงานสาธารณสุขอำเภอฝาง        | ๓๐,๐๐๐             |          |
| ๕     | สำนักงานสาธารณสุขอำเภอสันป่าตอง  | ๓๐,๐๐๐             |          |
| ๖     | สำนักงานสาธารณสุขอำเภออินทราช    | ๓๐,๐๐๐             |          |
| ๗     | สำนักงานสาธารณสุขอำเภอหางดง      | ๓๐,๐๐๐             |          |
| ๘     | สำนักงานสาธารณสุขอำเภอเชียงดาว   | ๓๐,๐๐๐             |          |
| ๙     | สำนักงานสาธารณสุขอำเภอแม่ฮาย     | ๓๐,๐๐๐             |          |
| ๑๐    | สำนักงานสาธารณสุขอำเภอเวียงแหง   | ๓๐,๐๐๐             |          |
| ๑๑    | สำนักงานสาธารณสุขอำเภอไชยปราการ  | ๓๐,๐๐๐             |          |
| ๑๒    | สำนักงานสาธารณสุขอำเภอพิาว       | ๓๐,๐๐๐             |          |
| ๑๓    | สำนักงานสาธารณสุขอำเภอแม่ออน     | ๓๐,๐๐๐             |          |
| ๑๔    | สำนักงานสาธารณสุขอำเภอสะเมิง     | ๓๐,๐๐๐             |          |
| ๑๕    | สำนักงานสาธารณสุขอำเภอสันกำแพง   | ๓๐,๐๐๐             |          |
| ๑๖    | สำนักงานสาธารณสุขอำเภอคอกยสะเม็ก | ๓๐,๐๐๐             |          |
| ๑๗    | สำนักงานสาธารณสุขอำเภอแม่เอน     | ๓๐,๐๐๐             |          |



รายงานการวิเคราะห์ความเสี่ยงการจัดซื้อจัดจ้างประจำปีงบประมาณ ๒๕๖๒  
สำนักงานสาธารณสุขอำเภอหาดง