

สถานการณ์การฆ่าตัวตายและการป้องกันแก้ไข  
ปัญหาการฆ่าตัวตายจังหวัดเชียงใหม่

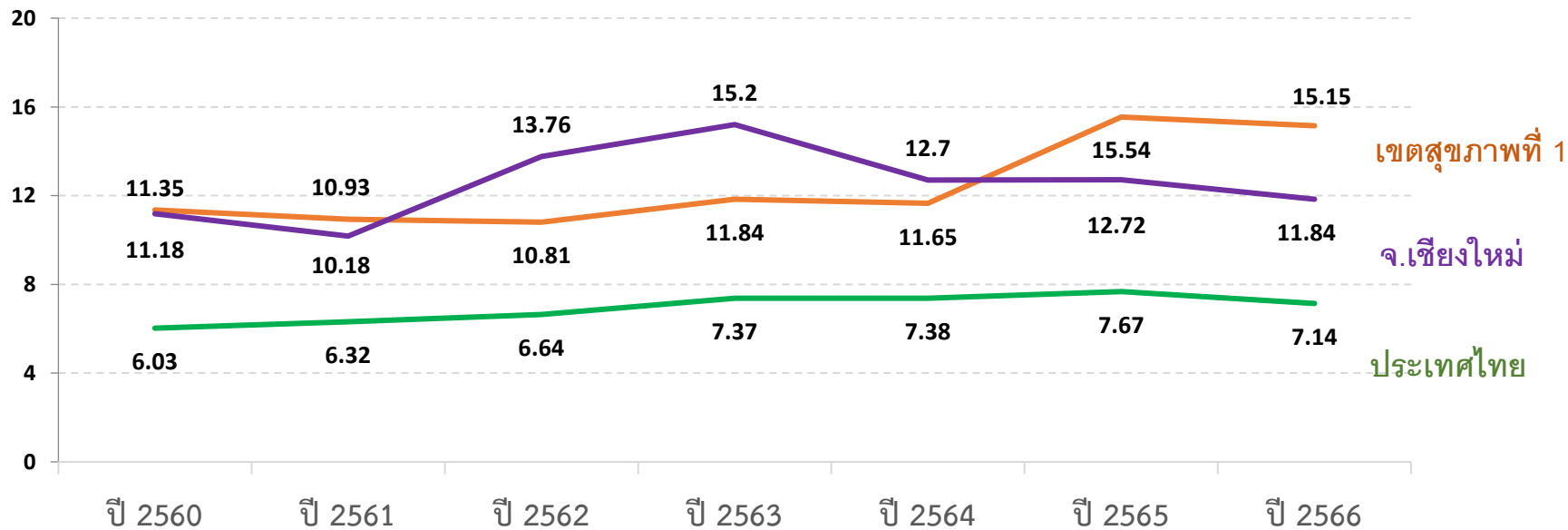


# สถานการณ์ การฆ่าตัวตาย ประเทศไทย เขตสุขภาพที่ 1 และจังหวัดเชียงใหม่ ปี พ.ศ. 2562 – 30 กันยายน 2566



## อัตราการฆ่าตัวตายสำเร็จต่อประชากรแสนคน

เป้าหมาย ไม่เกิน 8 ต่อประชากรแสนคน



ต่อประชากรแสนคน

# สถานการณ์ การฆ่าตัวตาย จังหวัดเชียงใหม่

1 ตุลาคม 2565 – 30 กันยายน 2566



จำนวนผู้ที่ทำร้ายตนเอง



648 คน



ฆ่าตัวตายสำเร็จ



212 คน



11.84 ต่อประชากรแสนคน

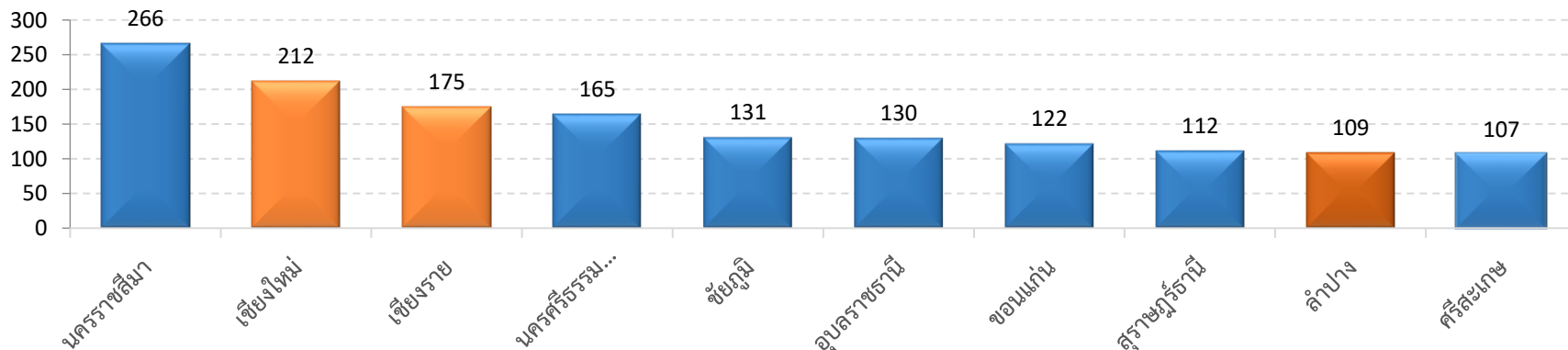
ฆ่าตัวตายไม่สำเร็จ



436 คน



10 จังหวัด ที่มีจำนวนผู้ฆ่าตัวตายสำเร็จสูงสุด 1 ตุลาคม 2565 – 30 กันยายน 2566



# ปัจจัยที่มีความสัมพันธ์กับการฆ่าตัวตาย จังหวัดเชียงใหม่ ปี 2566

## วิธีการ



ผูกคอ

**81.60%**

- : กินสารกำจัดแมลง/สารกำจัดวัชพืช 9.91 %
- : ใช้ปืน 5.66 %      : กระโดดน้ำ 0.47 %
- : รถมคว้น : 0.94 %      : ใช้ของมีคม 1.42 %

**73.11 %**

ชาย

**26.89 %**

หญิง

มีสัญญาณทำร้ายตนเอง 33.49 %  
เคยทำร้ายตนเองมาก่อน 19.34 %

กลุ่มอายุ	ประชากร	ทำร้ายตนเอง	อัตรา	ฆ่าตัวตาย	อัตรา
วัยเรียน (5-14 ปี)	197,723	52	26.29	1	0.51
วัยรุ่น (15-19 ปี)	102,093	105	102.85	6	5.88
วัยทำงาน (20-59 ปี)	1,022,098	228	22.31	125	12.23
วัยสูงอายุ (> 60 ปี)	387,669	51	13.16	80	20.64
รวม	1,790,194	436	24.35	212	11.84

## ปัจจัยเสี่ยง

- ป่วยจิตเวช 66 คน (32.35%)
- ป่วยโรคทางกาย 79 คน (37.26%)  
(DM/HT 47 คน, โรคตับ/มะเร็ง 15 คน อัมพาต/โรคเส้นเลือดสมอง 9 คน)
- ติดสุรา 57 คน (27.94%)
- ติดยาเสพติด 20 คน (9.80%)

## ปัจจัยกระตุ้น

- ปัญหาสัมพันธภาพ 88 คน (43.14%)  
(น้อยใจถูกดูต่ำ/ทะเลาะกับคนใกล้ชิด 50 คน, ผิดหวังในความรัก 13 คน)
- ปัญหาเศรษฐกิจ 57 คน (26.88%)  
(มีหนี้สิน 41 คน, ตกงาน 13 คน,)

ปัจจัยที่มีความสัมพันธ์  
กลุ่มอายุ 15-24 ปี



ปัญหาความสัมพันธ์

57.14 %



โรคทางจิตเวช

35.71 %



สุรา

16.67 %



ปัจจัยที่มีความสัมพันธ์  
กลุ่มอายุ 25-59 ปี



ปัญหาความสัมพันธ์

52.17 %



สุรา

40.87 %



โรคทางจิตเวช

28.73 %



โรคทางกาย

28.69 %



เศรษฐกิจ

27.83 %

ปัจจัยที่มีความสัมพันธ์  
กลุ่มอายุ 60 ปี ขึ้นไป



โรคเรื้อรังทางกาย

57.7 %



ปัญหาความสัมพันธ์

37.5 %



โรคทางจิตเวช

26.25 %



เศรษฐกิจ

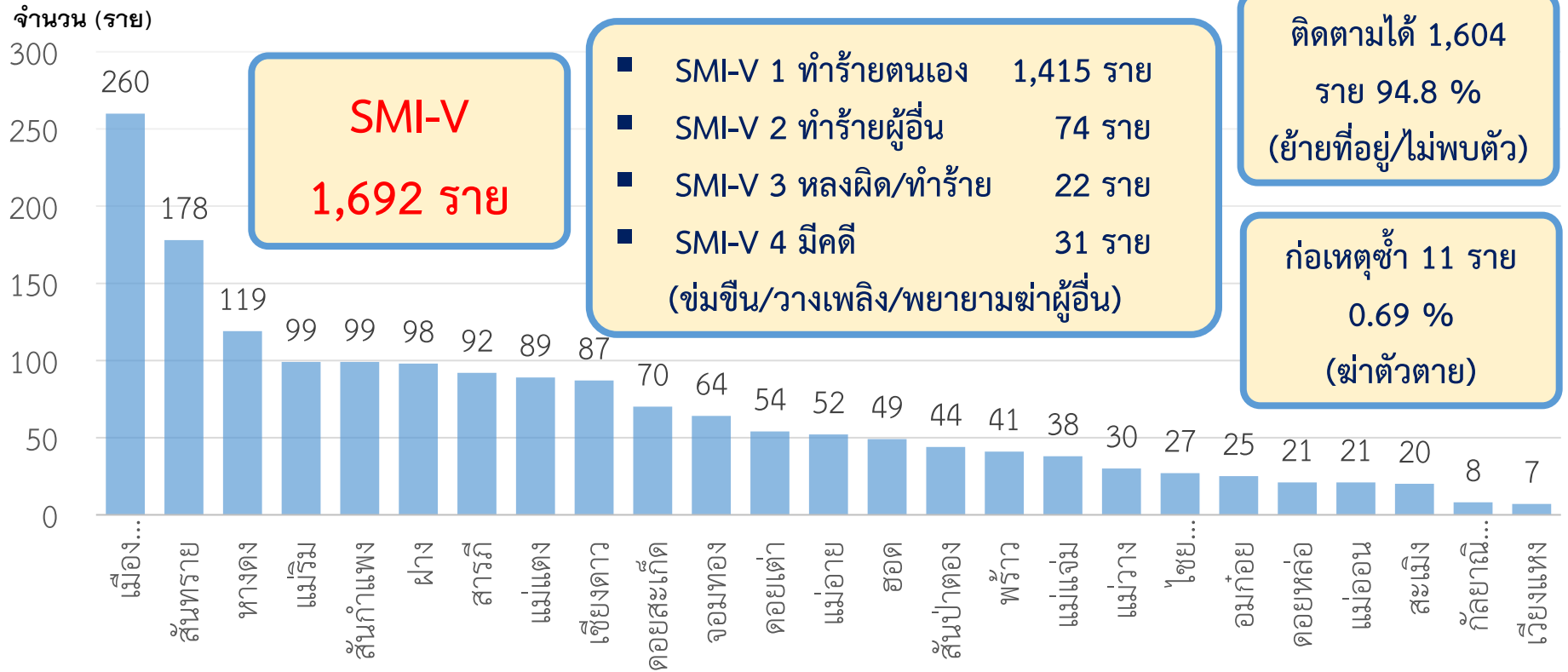
25%



สุรา

13.95%

# จำนวนผู้ป่วยจิตเวชที่มีความเสี่ยงสูงต่อการก่อความรุนแรง (SMI-V) จำแนกตามที่อยู่ปัจจุบัน จังหวัดเชียงใหม่



# See You Tomorrow

แล้วเจอกัน วันพรุ่งนี้

